

中華民國 106 年  
2017

# 臺南市西港區統計年報

THE STATISTICAL ABSTRACT OF SHIGANG DISTRICT OFFICE, TAINAN CITY.

第 6 期

SERIES NO. 6

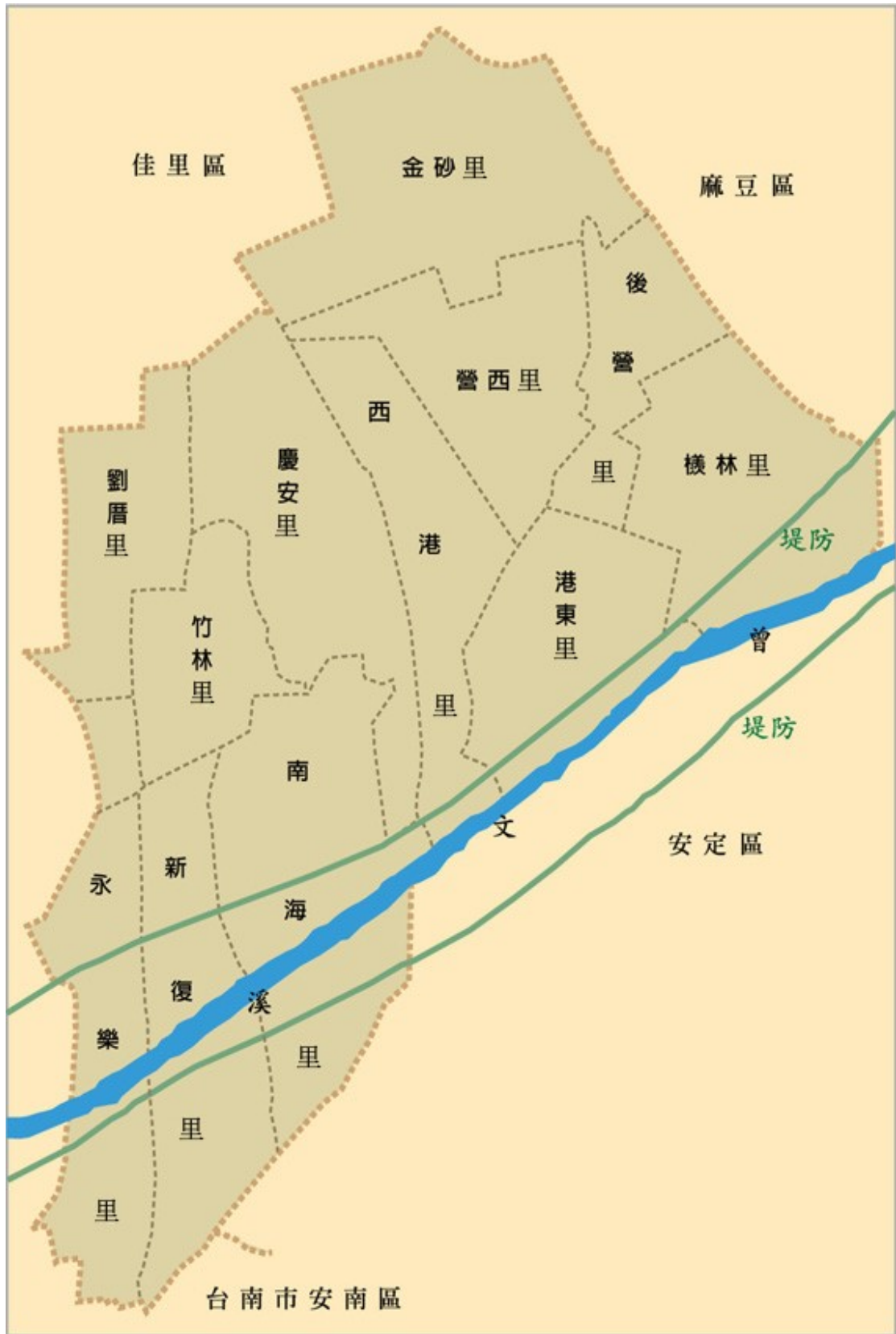
臺南市西港區公所編印

107 年 7 月出版

SHIGANG DISTRICT OFFICE, TAINAN CITY. JULY 2018



# 臺南市西港區行政區域



# 凡 例

- 1、本刊編印之目的，為提供本區一般概況資料及重要施政成果，以供各有關機關執行公務之參考應用。
- 2、本刊之資料來源，部份取材於本區各業務單位，統計報告表間有部份資料，則由市政府主計處統計年報提供。
- 3、本刊所列資料，以民國106年為主，但為便於明瞭施政進展情形，將近數年各項總數併列以資比較，藉資察往知來。至於各年數字若與以前年度出刊各版有出入者，以本刊所列數字為準。
- 4、本刊計分土地、人口、行政組織、農林漁牧、工商業及區建設、財稅、教育文化、衛生及社會福利等9類41表。本年報於各類統計表前，增加提要分析及佐以統計插圖，以增進使用資料者之瞭解。
- 5、本刊年報所列度量衡單位，一律採用公制，如有原非公制者，均經換算為公制，以資劃一，如有特殊情形而採用其他單位者，以分別予以註明，表內數字太長者，其單位均儘量提高，尾數四捨五入，故部份總數與細數之間，或有未能吻合情事。
- 6、本刊所用符號代表意義如下：
  - 「—」表示無數值。
  - 「--」表示無意義數值。
  - 「…」表示數字不明或尚未產生資料
  - 「0」表示有數值而不及一個單位。

# EXPLANATORY NOTE

- 1、 The purpose of the magazine published in order to provide a general overview of the area information and important policy outcomes, for each of the relevant authorities to perform official duties of the reference application.
- 2、 All data contained in this yearbook , the majority drawn from the various business units of the district, between statistical report form that some information from the Tainan city government to provide yearbook reports, Accounting and Statistics.
- 3、 Information listed in the publication, mainly in 2017, but the case is easy to understand the progress of the policy, the total number of years as far as possible nearly side by side for comparison. As if each of the figures published in the Yearbook differ from those in previous years, with a number listed in the yearbook.
- 4、 The yearbook scoring land, population, administrative organization, agriculture, forestry, animal husbandry and fisheries, industry, commerce and area construction, taxation, education, culture, health and social welfare class 41 Table 9. Given the various types of tables before this year, an increase of statistical analysis and accompanied by illustrations to enhance the understanding of those who use the data.
- 5、 The measure units used in this abstract are of metric system, but those units applied in the summary which can not convert to metric system are remarked respectively. If conditions are special, we use another unit and note it. If the figures in the table are long, we lift the unit count 5 and higher fractions as units and disregarding the rest. Therefore the total number doesn't always coincide with the detail number.
- 6、 The following symbols are used throughout the publication:
  - 「—」 means no figures.
  - 「--」 means figures provided are meaningless.
  - 「…」 means figures not yet available.
  - 「○」 means figure is below half a unit.

# 目 次 頁次

## 壹、土地

提要分析	1- 1
表	
1-1、區境界	1- 3
1-2、已登記土地面積	1- 4
1-3、實施三七五減租後佃農購買耕地面積與戶數	1- 8
1-4、實施三七五減租成果	1- 9
1-5、土地徵收面積	1-10

## 貳、人口

提要分析	2- 1
表	
2-1、現住戶數、人口密度及性比例	2- 2
2-2、戶籍動態	2- 4
2-3、現住人口之年齡分配	2-10
2-4、現住人口之年齡結構	2-12
2-5、15歲以上現住人口之教育程度—按年齡別分	2-14
2-6、現住人口之婚姻狀況—按年齡別分	2-18

## 參、行政組織

提要分析	3- 1
表	
3-1、區公所員工按職等別及性別分	3- 2
3-2、區公所員工按教育程度分	3- 4
3-3、區公所員工按年齡分	3- 6

## 肆、農、林、漁、牧

提要分析	4- 1
表	
4-1、耕地面積	4- 2
4-2、農戶人口數	4- 4
4-3、稻米收穫面積及生產量	4- 6
4-4、農產品收穫面積及生產量	4- 8
4-5、水產養殖面積	4-16
4-6、現有家畜數	4-18
4-7、家畜屠宰頭數	4-20
4-8、產乳牛頭數及產乳量	4-22
4-9、現有家禽數量	4-24

# Contents

Page

## I 、Land

Summary of Analysis.....	1- 1
Table	
1-1. Boundary of District.....	1- 3
1-2. Area of Registered Land.....	1- 4
1-3. The Families of the Tenants who Purchased the Farmland after Implementing "The Farm Rental Reduction to 37.5% ".....	1- 8
1-4. The Achievement of Implementing the Policy the Farm Rental Reduction to 37.5%.....	1- 9
1-5. Area of Land Purchased by Government.....	1-10

## II 、Population

Summary of Analysis.....	2- 1
Table	
2-1. Resident Households, Population Density and Sex Ratio.....	2- 2
2-2. Household Registration Movement.....	2- 4
2-3. Resident Population by Age Group .....	2-10
2-4. Resident Population by Age Structure.....	2-12
2-5. Educational Attainment of Population Aged 15 -By Age.....	2-14
2-6. The Marital Status of the Population—By Age.....	2-18

## III. Administration

Summary of Analysis.....	3- 1
Table	
3-1. Number of Civil Servants of All Organizations of Shigang District by Rank and Sex .....	3- 2
3-2. Total Personnel of Shigang Township Offices.....	3- 4
3-3. Number of Civil Servants of All Organizations of Shigang Distric by Age Group .....	3- 6

## IV 、Agriculture, Forestry, Fishery And Husbandry

Summary of Analysis.....	4- 1
Table	
4-1. Cultivated Land Area.....	4- 2
4-2. Farm Population.....	4- 4
4-3. Harvested Area of Paddy Field and Rice Production.....	4- 6
4-4. Harvested Area and Production of Crop Products.....	4- 8
4-5. Aquacultural Area.....	4-16
4-6. Number of Current Livestock.....	4-18
4-7. Number of Livestock Slaughtered.....	4-20
4-8. Number of Milking Cows and Value of Milk Quantity.....	4-22
4-9. Number of Current Poultry.....	4-24

## 伍、工商業及區建設

提要分析..... 5- 1

表

5-1、營運中工廠家數..... 5- 2

5-2、都市計畫區面積及人口..... 5- 6

5-3、都市計畫公共設施用計已闢建面積..... 5- 8

5-4、自來水供水普及率..... 5-10

## 陸、金融財稅

提要分析..... 6- 1

表

6-1、歲入預決算—按來源別分..... 6- 4

6-2、歲出預決算—按政事別分..... 6- 8

## 柒、教育文化

提要分析..... 7- 1

表

7-1、境內國民中學概況..... 7- 2

7-2、境內國民小學概況..... 7- 6

## 捌、衛生

提要分析..... 8- 1

表

8-1、醫療機構及其他醫事機構開(執)業醫事人員數..... 8- 2

8-2、醫療院所數及各類病床數、救護車輛數..... 8- 6

8-3、預防接種工作..... 8-12

8-4、藥商家數..... 8-16

## 玖、社會福利

提要分析..... 9- 1

表

9-1、宗教教務概況..... 9- 2

9-2、推行社區發展工作成果..... 9- 4

9-3、身心障礙人數..... 9-10

9-4、低收入戶戶數及人數..... 9-16

9-5、辦理調解業務概況..... 9-18

9-6、獨居老人人口數..... 9-22



## V. Industry, Business and District Construction

Summary of Analysis.....	5- 1
Table	
5-1 Number of Factories in Operating.....	5- 2
5-2 Area of Urban Planning District and Population.....	5- 6
5-3 Area Constructed of Public Facility Land of Urban Planning.....	5- 8
5-4 Saturation of Water Supply.....	5-10

## VI. Finance and Taxation

Summary of Analysis.....	6- 1
Table	
6-1 Budget and Settled Account of Revenues by Respires.....	6- 4
6-2 Budget and Settled Account of Expenditures of Township Offices...	6- 8

## VII. Education and Culture

Summary of Analysis.....	7- 1
Table	
7-1 Summary of Junior High Schools in the District.....	7- 2
7-2 Summary of Primary Schools in the District.....	7- 6

## VIII. Health

Summary of Analysis.....	8- 1
Table	
8-1 Number of Registered Medical Personnel in Hospitals, Clinics, and Other Medical Care Institutions.....	8- 2
8-2 Number of Hospitals and Clinics, Various Beds, and Ambulances.....	8- 6
8-3 Immunization.....	8-12
8-4 Number of Pharmaceutical Firms.....	8-16

## IX. Social Welfare

Summary of Analysis.....	9- 1
Table	
9-1 General Condition of Religions.....	9- 2
9-2 Result of Development for Promotion Community.....	9- 4
9-3 The Disabled Population.....	9-10
9-4 Population of Low Income Household .....	9-16
9-5 Cases Negotiated.....	9-18
9-6 Number of the Solitary Older.....	9-22



壹、土 地

I、Land



# 壹、土地

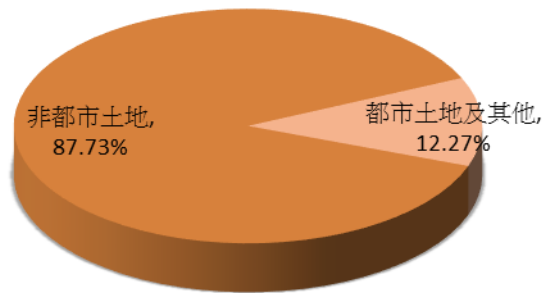
## 一、位置及地勢

本區位於臺南市的西部，北接佳里區，西連七股區，南鄰安定區、安南區，東北則鄰麻豆區。西港地處曾文溪北岸，海拔五公尺。昔為臺江內海內港，後來因臺江內海淤塞陸化，失去港口機能，轉而變成附近農產品交易中心。

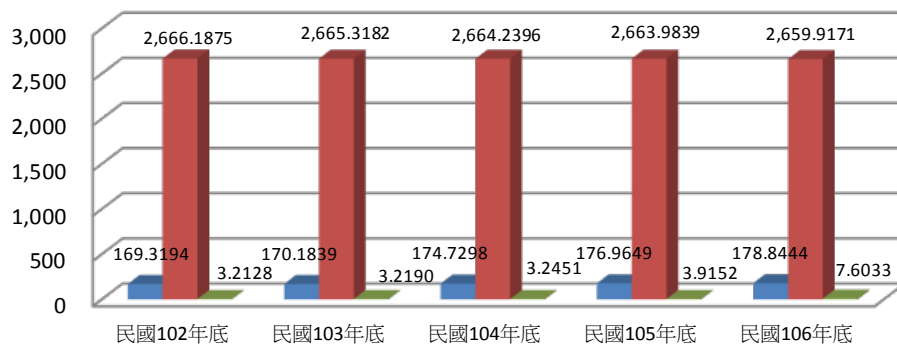
本區地勢，標高界於5至10公尺之間，南北長達10.5公里，東西狹窄，橫距約5公里。呈不規則之狹長狀。除西南有一條丘陵地（臺南台地）外，餘為肥沃之嘉南平原地帶。

## 二、土地利用

本區土地總面積3,376.66公頃，民國106年底已土地登記面積有2,846.3648公頃，其中都市用地349.1593公頃，占12.27%，非都市用地2,497.2054公頃，占87.73%。



本區已登記土地面積  
106年底



本區近年已登記土地面積  
依土地權屬別分

■ 公有 ■ 私有 ■ 公私共有

### 三、土地改革

#### 〈一〉、土地徵收面積

106年本區土地徵收面積0.2028公頃。

#### 〈二〉、三七五減租成果

為改善租佃制度，廢除原有高達50%至70%之租率，達到減輕佃農之負擔，安定農村之目的，於民國38年實施三七五減租。但42年實施耕者有其田後，地主依法保留及免徵而存在之出租耕地僅佔小部分，故佃農較上年度減少1戶，截至106年底本區訂約佃農戶數為166戶，面積34.1623公頃。

表 1-1 區 境 界

Table 1-1. Boundary of District

民國106年底 End of 2017

方 位 別 Aspect	地 點 Location	經 緯 度Longitude and Latitude			
			度 Degree	分 Minute	秒 Second
中心地點 Central Location	西 港 區 公 所 Shigang Office	東經 East Longitude	120	11	47
		北緯 North Latitude	23	7	35
極東 Eastern Point	樣 林 里 Shelin Village	東經 East Longitude	120	14	15
		北緯 North Latitude	23	8	20
極西 Western Point	劉 厝 里 Lioucuo Village	東經 East Longitude	120	9	43
		北緯 North Latitude	23	7	36
極南 Southern Point	新 復 里 Sinfu Village	東經 East Longitude	120	10	27
		北緯 North Latitude	23	4	41
極北 Northern Point	金 砂 里 Jinsha Village	東經 East Longitude	120	11	43
		北緯 North Latitude	23	9	56

資料來源：本所民政及人文課

Source:Civil Affairs, Community and Cultural Service Section of Districts.

表1-2.已登記土地面積

單位：公頃

年底別 End of Year	土地權屬別 Land Ownership	總計 Grand Total	非都市用地	
			合計 Total	甲種 建築用地 Type A Construction Land
民國97年底 End of 2008	公有 Public Land	165.0911	127.7142	0.5637
	私有 Private Land	2,664.6525	2,357.1319	27.3918
	公私共有Both	3.0763	2.0734	0.1069
民國98年底 End of 2009	公有 Public Land	165.8124	128.3784	0.9934
	私有 Private Land	2,663.5459	2,356.0583	27.0690
	公私共有Both	2.9591	1.9665	-
民國99年底 End of 2010	公有 Public Land	165.8801	128.2390	0.9934
	私有 Private Land	2,663.5440	2,356.0134	27.0690
	公私共有Both	3.0688	2.0762	-
民國100年底 End of 2011	公有 Public Land	169.7312	129.7852	-
	私有 Private Land	2,665.6372	2,358.0013	27.0997
	公私共有Both	3.1590	2.1081	-
民國101年底 End of 2012	公有 Public Land	169.5147	132.1186	0.9943
	私有 Private Land	2,665.8550	2,358.1707	27.0997
	公私共有Both	3.1693	2.1081	-
民國102年底 End of 2013	公有 Public Land	169.3194	133.5155	0.9943
	私有 Private Land	2,666.1875	2,358.1984	27.0997
	公私共有Both	3.2128	2.1516	-
民國103年底 End of 2014	公有 Public Land	170.1839	133.7349	0.9943
	私有 Private Land	2,665.3182	2,358.1414	27.1240
	公私共有Both	3.2190	2.1516	-
民國104年底 End of 2015	公有 Public Land	174.7298	133.7903	0.9943
	私有 Private Land	2,664.2396	2,358.4446	27.1670
	公私共有Both	3.2451	2.1591	-
民國105年底 End of 2016	公有 Public Land	176.9649	133.8391	0.9943
	私有 Private Land	2,663.9839	2,358.6152	27.1896
	公私共有Both	3.9152	2.8354	-
民國106年底 End of 2017	公有 Public Land	178.8444	136.0229	0.9256
	私有 Private Land	2,659.9171	2,355.6820	26.5185
	公私共有Both	7.6033	5.5005	0.7024

資料來源：台南市政府地政局



Table 1-2. Area of Registered Land

Unit: Ha.

Non-Urban Land							
乙種 建築用地 Type B Construction Land	丙種 建築用地 Type C Construction Land	丁種 建築用地 Type D Construction Land	農牧 用地 Farming and Pasturable Land	林業 用地 Forestry Land	養殖 用地 Land for Fish Culture	鹽業 用地 Land for Salt Industry	礦業 用地 Land for Mine Industry
2.0945	-	-	1.9643	-	-	-	-
169.9995	-	10.2683	1,913.1065	-	19.8846	-	-
0.6731	-	-	1.0173	-	-	-	-
2.0945	-	-	2.1939	-	-	-	-
169.9975	-	10.2683	1,911.9935	-	20.7567	-	-
0.6731	-	-	1.0173	-	-	-	-
2.0945	-	-	2.1939	-	-	-	-
169.9975	-	10.2683	1,912.4727	-	20.7567	-	-
0.6731	-	-	1.1069	-	-	-	-
2.1014	-	-	2.1773	-	-	-	-
170.0732	-	10.7408	1,914.3236	-	20.4578	-	-
0.7046	-	-	1.1073	-	-	-	-
2.0663	-	-	2.1430	-	0.0088	-	-
170.1083	-	10.7408	1,914.3639	-	20.4578	-	-
0.7046	-	-	1.1073	-	-	-	-
2.0611	-	-	2.1430	-	0.0088	-	-
170.0634	-	10.7445	1,914.2009	-	20.4505	-	-
0.7046	-	-	1.1073	-	-	-	-
2.0611	-	-	2.2071	-	0.0088	-	-
170.0634	-	10.7445	1,914.3991	-	20.4505	-	-
0.7046	-	-	1.1073	-	-	-	-
2.0611	-	-	2.2299	-	0.0088	-	-
170.2425	-	10.7445	1,914.4413	-	20.4505	-	-
0.7097	-	-	1.1073	-	-	-	-
2.0554	-	-	2.2305	-	0.0088	-	-
170.7953	-	10.7445	1,914.4196	-	20.4505	-	-
0.8896	-	-	1.3411	-	-	-	-
2.0782	-	-	2.5563	-	0.0088	-	-
168.8461	-	10.7445	1,914.2884	-	20.4505	-	-
2.8177	-	-	1.3507	-	-	-	-

Source: Bureau of Land, Tainan City Government

表1-2.已登記土地面積(續完)

單位：公頃

年底別 End of Year	土地權屬別 Land Ownership	非都市用地				
		窯業 用地 Land for Kiln Industry	交通 用地 Land for Comm. and Trans.	水利 用地 Land for Irrigation & Drainage	遊憩 用地 Land for Recreational Use	古蹟保存 用地 Land for Historical Preservation
民國97年底 End of 2008	公有 Public Land	-	68.1769	10.0893	0.0439	-
	私有 Private Land	-	29.0481	176.9134	0.7974	-
	公私共有Both	-	0.1723	0.0007	-	-
民國98年底 End of 2009	公有 Public Land	-	68.1818	10.0893	0.0439	-
	私有 Private Land	-	29.0481	176.4055	0.7974	-
	公私共有Both	-	0.1723	0.0007	-	-
民國99年底 End of 2010	公有 Public Land	-	67.9214	10.1745	0.0439	-
	私有 Private Land	-	28.8557	176.0738	0.7974	-
	公私共有Both	-	0.1924	0.0007	-	-
民國100年底 End of 2011	公有 Public Land	-	67.9693	11.6819	0.0439	-
	私有 Private Land	-	28.7997	175.9339	0.7974	-
	公私共有Both	-	0.1924	0.0007	-	-
民國101年底 End of 2012	公有 Public Land	-	70.3360	11.7093	0.0439	-
	私有 Private Land	-	28.7747	176.0529	0.7974	-
	公私共有Both	-	0.1924	0.0007	-	-
民國102年底 End of 2013	公有 Public Land	-	71.7476	11.7093	0.0344	-
	私有 Private Land	-	28.7747	176.1305	0.7974	-
	公私共有Both	-	0.2359	0.0007	-	-
民國103年底 End of 2014	公有 Public Land	-	71.9028	11.7093	0.0344	-
	私有 Private Land	-	28.6896	175.9360	0.7974	-
	公私共有Both	-	0.2359	0.0007	-	-
民國104年底 End of 2015	公有 Public Land	-	71.9535	11.6908	0.0344	-
	私有 Private Land	-	28.6924	175.9686	0.7974	-
	公私共有Both	-	0.2384	0.0007	-	-
民國105年底 End of 2016	公有 Public Land	-	71.9624	11.7093	0.0344	-
	私有 Private Land	-	28.5060	175.7669	0.7987	-
	公私共有Both	-	0.4666	0.0350	-	-
民國106年底 End of 2017	公有 Public Land	-	73.6064	11.9694	0.0344	-
	私有 Private Land	-	28.4844	175.8162	0.7987	-
	公私共有Both	-	0.4917	0.0349	-	-

資料來源：台南市政府地政局

Table 1-2. Area of Registered Land(Cont.End)

Unit: Ha.

Non-Urban Land						都市土地及其他 Urban Land & Others
生態保護 用地 Land for Ecological Conservation	國土保安 用地 Land for Protection & Conservation	墳墓 用地 Cemetery Land	特定目的 事業用地 Land for Special Enterprise	暫未編定 用地 Not- Specified	其他 用地 Others	
-	-	2.4510	42.3306	-	-	37.3769
-	0.2464	-	9.4759	-	-	307.5206
-	-	-	0.1031	-	-	1.0029
-	-	2.4510	42.3306	-	-	37.4340
-	0.2464	-	9.4759	-	-	307.4875
-	-	-	0.1031	-	-	0.9926
-	-	2.4868	42.3306	-	-	37.6411
-	0.2464	-	9.4759	-	-	307.5306
-	-	-	0.1031	-	-	0.9926
-	-	2.4868	42.3304	-	-	39.9460
-	0.2990	-	9.4762	-	-	307.6359
-	-	-	0.1031	-	-	1.0509
-	-	2.4868	42.3304	-	-	37.3961
-	0.2990	-	9.4762	-	-	307.6843
-	-	-	0.1031	-	-	1.0612
-	-	2.4868	42.3304	-	-	35.8038
-	0.2990	-	9.6378	-	-	307.9890
-	-	-	0.1031	-	-	1.0612
-	-	2.4868	42.3304	-	-	36.4490
-	0.2990	-	9.6378	-	-	307.1768
-	-	-	0.1031	-	-	1.0674
-	-	2.4868	42.3307	-	-	40.9395
-	0.2990	-	9.6414	-	-	305.7950
-	-	-	0.1031	-	-	1.0860
-	-	2.4868	42.3572	-	-	43.1259
-	0.2990	-	9.6452	-	-	305.3687
-	-	-	0.1031	-	-	1.0798
-	-	2.4868	42.3572	-	-	42.8215
-	0.2990	-	9.4356	-	-	304.2351
-	-	-	0.1031	-	-	2.1028

Source: Bureau of Land, Tainan City Government

表 1-3 實施三七五減租後佃農購買耕地面積與戶數  
 Table 1-3. The Families of the Tenants who Purchased the  
 Farmland after Implementing "The Farm Rental  
 Reduction to 37.5%"

年底別 End of Year	面積（公頃） Area (Hectare)				戶數（戶）
	合計 Total	田 Paddy Field	旱 Dry Field	其他 Others	Families (Household)
民國 97 年 2008	-	-	-	-	-
民國 98 年 2009	-	-	-	-	-
民國 99 年 2010	-	-	-	-	-
民國 100 年 2011	-	-	-	-	-
民國 101 年 2012	-	-	-	-	-
民國 102 年 2013	-	-	-	-	-
民國 103 年 2014	-	-	-	-	-
民國 104 年 2015	-	-	-	-	-
民國 105 年 2016	-	-	-	-	-
民國 106 年 2017	-	-	-	-	-

資料來源：台南市政府地政局  
 Source: Bureau of Land, Tainan City Government

**表1-4.實施三七五減租成果**  
**Table 1-4. The Achievement of Implementing the Policy**  
**the Farm Rental Reduction to 37.5%**

年底別 End of Year	佃農戶數 (戶) (Household)	土地筆數 (筆) (Plot)	租約件數 (件) (Case)	訂約面積(公頃) Leased Area (Hectare)			
				合計 Total	田 Paddy Field	旱 Paddy Field	其他 Others
民國 97 年 2008	185	208	201	39.8780	38.3440	1.5340	-
民國 98 年 2009	193	245	197	40.1423	38.8612	1.2811	-
民國 99 年 2010	190	244	196	39.9528	38.6717	1.2811	-
民國 100 年 2011	212	212	189	39.5177	38.2366	1.2811	-
民國 101 年 2012	209	210	197	44.9953	43.7142	1.2811	-
民國 102 年 2013	204	205	192	44.3983	43.1172	1.2811	-
民國 103 年 2014	203	204	191	44.2183	42.9372	1.2811	-
民國 104 年 2015	192	192	178	37.2110	35.8188	1.3922	-
民國 105 年 2016	167	194	169	34.7233	33.3734	1.3499	-
民國 106 年 2017	166	192	167	34.1623	32.7877	1.3746	-

資料來源：台南市政府地政局  
 Source: Bureau of Land, Tainan City Government

表1-5.土地徵收面積

單位:公頃

年底別 End of Year	徵收面積(公頃)					
	合計 Total	國防事業 Defence	交通事業 Transportation	公用事業 Public Utilities	水利事業 Water Conservancy	公共衛生及環境保護 事業 Public Health and Environmental Protection
民國 97 年 2008	-	-	-	-	-	-
民國 98 年 2009	-	-	-	-	-	-
民國 99 年 2010	-	-	-	-	-	-
民國 100 年 2011	-	-	-	-	-	-
民國 101 年 2012	-	-	-	-	-	-
民國 102 年 2013	-	-	-	-	-	-
民國 103 年 2014	-	-	-	-	-	-
民國 104 年 2015	-	-	-	-	-	-
民國 105 年 2016	-	-	-	-	-	-
民國 106 年 2017	0.2028	-	0.2028	-	-	-

資料來源：台南市政府地政局

Table 1-5. Area of Land Purchased by Government

Unit:Hectare

Area of Land Purchased by Government (Ha.)					以補償費用分(新臺幣元)By Compensation(NT\$)			
政府機關、地方自治機關及其他公共建築 Government Organ, Local Self-government Organ, and Other Public Building	教育、學術及文化事業 Education and Culture	社會福利事業 Social Welfare	國營事業 National Business	其他 Others	合計 Total	地價補償 Compensation of Land Price	改良物補償(含遷移費) Improved Properties (Removal Fees Included)	其他 Others
-	-	-	-	-	-	-	-	-
-	-	-	-	-	-	-	-	-
-	-	-	-	-	-	-	-	-
-	-	-	-	-	-	-	-	-
-	-	-	-	-	-	-	-	-
-	-	-	-	-	-	-	-	-
-	-	-	-	-	-	-	-	-
-	-	-	-	-	-	-	-	-
-	-	-	-	-	6,119,742	5,676,403	443,339	-





貳、人 口

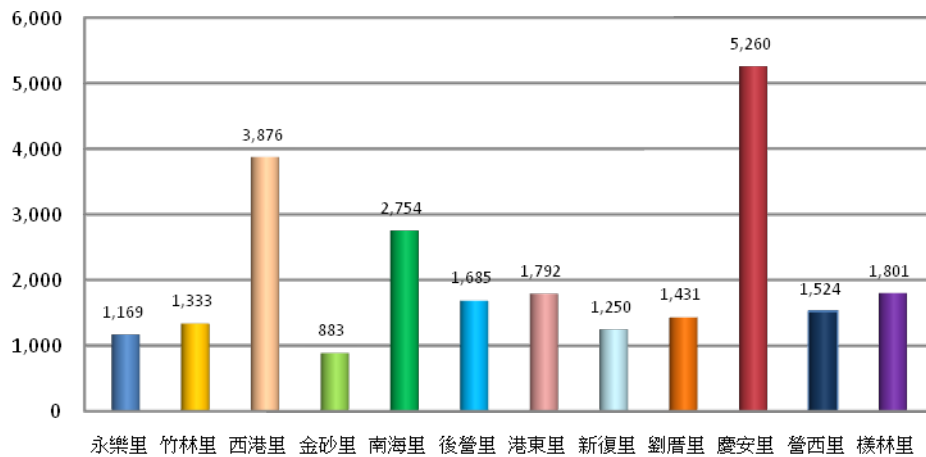
II、Population



# 貳、人口

## 一、總人口

民國106年底本區人口總數24,758人，其中男12,508人，女12,250人。人口分佈以慶安里5,260人為最多，佔21.25%，西港里3,876人次之，佔15.66%，金砂里883人最少，佔3.57%。



106年底本區各里現住戶人口數

## 二、人口動態

依據本區戶政事務所動態登記資料民國106年底人口數為24,758人，較105年底減少112人，其中自然因素減少40人(出生人數178人，死亡人數218人)；社會因素減少72人(遷入人數722人，遷出人數794人)。

## 三、年齡分配

本區民國106年底人口年齡分配0~14歲2,492人，占本區總人口之10.07%；15~64歲18,289人，占本區總人口之73.87%；65歲以上者3,977人，占本區總人口之16.06%。

## 四、教育程度

本區自奉令實施九年國民教育以來，人口素質逐年均有提升。以106年為例，本區總人口24,758人中，滿15歲以上者22,266人，其中受大專以上教育7,387人占33.18%，受高、初中教育者10,205人占45.83%，受小學教育者4,089人占18.36%，自修者26人占0.12%。不識字者559人占2.51%。

表2-1.現住戶數、人口密度及性比例

年底 End of Year	面積(平方公里) Area(km <sup>2</sup> )	村里數 Villages	鄰數 Neighborhoods	現住戶口	
				戶數(戶) No. of Households (Households)	人口數(人)
				合計 Total	
民國 97 年 2008	33.7666	12	241	7,632	25,415
民國 98 年 2009	33.7666	12	241	7,745	25,357
民國 99 年 2010	33.7666	12	241	7,812	25,200
民國 100 年 2011	33.7666	12	241	7,864	25,069
民國 101 年 2012	33.7666	12	241	7,948	25,034
民國 102 年 2013	33.7666	12	241	7,948	24,914
民國 103 年 2014	33.7666	12	241	8,044	24,896
民國 104 年 2015	33.7666	12	241	8,115	24,921
民國 105 年 2016	33.7666	12	241	8,155	24,870
民國 106 年 2017	33.7666	12	241	8,200	24,758
永樂里Yong le li	...	1	15	396	1,169
竹林里Jhu lin li	...	1	18	464	1,333
西港里Xigang li	...	1	32	1,271	3,876
金砂里Jin sha li	...	1	13	269	883
南海里Nan han li	...	1	22	870	2,754
後營里Houying li	...	1	17	532	1,685
港東里Gang dong li	...	1	22	570	1,792
新復里Sing fu li	...	1	10	408	1,250
劉厝里Liucuo li	...	1	16	519	1,431
慶安里Cing an li	...	1	36	1,790	5,260
營西里Ying sili li	...	1	18	519	1,524
棧林里She lin li	...	1	22	592	1,801

資料來源：台南市政府民政局

Table 2-1. Resident Households, Population Density and Sex Ratio

Resident Households and Population		戶量 (人/戶) Mean Size of Households (Persons/ Households)	人口密度 (每平方公里人數) Population Density (Persons per km <sup>2</sup> )	性比例 (每百女子所當男子數) Sex Ratio (Female =100)
No. of Population (Persons)				
男 Male	女 Female			
13,002	12,413	3.33	752.67	104.75
12,950	12,407	3.27	750.95	104.38
12,833	12,367	3.23	746.30	103.77
12,740	12,329	3.19	742.42	103.33
12,701	12,333	3.15	741.38	102.98
12,639	12,275	3.13	737.83	102.97
12,610	12,286	3.09	737.30	102.64
12,617	12,304	3.07	738.04	102.54
12,601	12,269	3.05	736.53	102.71
12,508	12,250	3.02	733.21	102.11
603	566	2.95	...	106.54
687	646	2.87	...	106.35
1,922	1,954	3.05	...	98.36
464	419	3.28	...	110.74
1,390	1,364	3.17	...	101.91
857	828	3.17	...	103.50
946	846	3.14	...	111.82
646	604	3.06	...	106.95
736	695	2.76	...	105.90
2,538	2,722	2.94	...	93.24
780	744	2.94	...	104.84
939	862	3.04	...	108.93

Source: Bureau of Civil Affairs, Tainan City Government

表2-2.戶籍動態

單位：人

年 Year	遷入人數							
	合計 Total			自外國 From Foreign Countries	自他省(市)			
	計 Sub-total	男 Male	女 Female		新北市 New Taipei City	臺北市 Taipei City	桃園市 Taoyuan City	臺中市 Taichung City
民國 97 年 2008	831	357	474	10	-	7	...	-
民國 98 年 2009	846	364	482	14	-	11	...	-
民國 99 年 2010	745	329	416	12	-	7	...	-
民國 100 年 2011	858	383	475	15	22	5	...	17
民國 101 年 2012	816	341	475	19	26	9	...	11
民國 102 年 2013	707	294	413	10	26	9	...	22
民國 103 年 2014	785	349	436	11	23	10	...	14
民國 104 年 2015	735	322	413	9	17	1	16	8
民國 105 年 2016	724	311	413	16	25	11	18	15
民國 106 年 2017	722	300	422	13	19	4	7	22

資料來源：台南市政府民政局

說明：1.因合併升格為直轄市，原「自本省他縣(市)」數字改填列至「臺灣省」。

2.103年桃園縣、市合併升格為直轄市，自桃園市遷入人數、遷出人數103年始有資料。

Table 2-2. Household Registration Movement

Unit : Persons

Immigrants										
From Other Provinces(Cities)					自本省他縣(市) From Other C. & City of Province	自本市他區 From Other Township, City & Dist.	初設戶籍 First Reg.	其他 Others		
台南市 Tainan City	高雄市 Kaohsiung City	臺灣省 Taiwan Province	福建省 Fuchien Province	其他省(市) Others						
-	39	-	-	-	335	413	27	-		
-	36	-	1	-	319	421	44	-		
-	22	-	2	-	262	411	29	-		
-	57	103	1	-	-	616	22	-		
-	55	77	4	-	-	600	15	-		
-	55	60	1	-	-	520	4	-		
-	61	78	4	-	-	577	7	-		
-	72	58	2	-	-	546	6	-		
-	75	62	1	-	-	488	13	-		
-	53	61	1	-	-	531	11	-		

Source: Bureau of Civil Affairs, Tainan City Government

表2-2.戶籍動態(續1)

單位：人

年 Year	遷出人數							
	合計 Total			往外國 To Foreign Countries	往他省(市)			
	計 Sub-total	男 Male	女 Female		新北市 New Taipei City	臺北市 Taipei City	桃園市 Taoyuan City	臺中市 Taichung City
民國 97 年 2008	946	434	512	13	-	13	...	-
民國 98 年 2009	877	404	473	17	-	15	...	-
民國 99 年 2010	834	394	440	21	-	20	...	-
民國 100 年 2011	916	427	489	16	26	17	...	22
民國 101 年 2012	818	356	462	9	36	15	...	19
民國 102 年 2013	806	333	473	18	19	14	...	22
民國 103 年 2014	776	338	438	17	33	7	...	20
民國 104 年 2015	686	288	398	15	18	11	21	32
民國 105 年 2016	708	285	423	8	15	9	29	26
民國 106 年 2017	794	362	432	16	17	13	20	32

資料來源：台南市政府民政局



Table 2-2. Household Registration Movement(Cont.1)

Unit : Persons

To Other Provinces(Cities)					Emigrants				
台南市 Tainan City	高雄市 Kaohsiung City	臺灣省 Taiwan Province	福建省 Fuchien Province	其他省市 Others	往本省他縣(市) To Other C. & City of Province	往本市他區 To Other Township, City & Dist	廢止戶籍 Deleted Reg.	其他 Others	
-	51	-	5	-	383	480	-	1	
-	22	-	6	-	353	464	-	-	
-	25	-	4	-	368	396	-	-	
-	97	71	5	-	-	662	-	-	
-	72	72	13	-	-	582	-	-	
-	55	61	7	-	-	610	-	-	
-	56	87	4	-	-	551	-	1	
-	55	45	6	-	-	483	-	-	
-	64	47	4	-	-	505	1	-	
-	49	63	5	-	-	579	-	-	

Source:Bureau Source:Bureau of Civil Affairs, Tainan City Government

表2-2.戶籍動態(續完)

單位：人

年 Year	同一區內住址變更人數 Change Residence		出生人數 No. of Births			粗出生率 Crude Birth Rate  (‰)	死亡人數 No. of Deaths			粗死亡率 Crude Death Rate  (‰)
	遷入 Immigrants	遷出 Emigrants	合計 Total	男 Male	女 Female		合計 Total	男 Male	女 Female	
民國 97 年 2008	216	216	187	100	87	7.34	199	104	95	7.81
民國 98 年 2009	259	259	170	93	77	6.70	197	105	92	7.76
民國 99 年 2010	243	243	136	65	71	5.38	204	117	87	8.07
民國 100 年 2011	251	251	155	82	73	6.17	228	131	97	9.07
民國 101 年 2012	222	222	184	102	82	7.34	217	126	91	8.66
民國 102 年 2013	174	174	183	96	87	7.33	204	119	85	8.17
民國 103 年 2014	316	316	180	88	92	7.23	207	128	79	8.31
民國 104 年 2015	351	351	183	92	91	7.35	207	119	88	8.31
民國 105 年 2016	307	307	194	102	92	7.79	261	144	117	10.48
民國 106 年 2017	343	343	178	95	83	7.17	218	126	92	8.79

資料來源：台南市政府民政局

Table 2-2. Household Registration Movement(Cont.End)

Unit : Persons

自然增加率 Natural Increase Rate  (‰)	遷入率 Immigrant Rate  (‰)	遷出率 Emigrant Rate  (‰)	社會增加率 Social Increase Rate  (‰)	結 婚 Marriage		離 婚 Divorce	
				對數 Couples	粗結婚率 Crude Marriage Rate (‰)	對數 Couples	粗離婚率 Crude Divorce Rate (‰)
-0.47	32.62	37.13	-4.51	113	4.44	57	2.24
-1.06	33.33	34.55	-1.22	111	4.37	51	2.01
-2.69	29.47	32.99	-3.52	102	4.04	52	2.06
-2.90	34.14	36.44	-2.30	150	5.97	53	2.11
-1.32	32.57	32.65	-0.08	121	4.83	58	2.32
-0.84	28.31	32.27	-3.96	120	4.80	35	1.40
-1.08	31.52	31.15	0.37	124	4.98	31	1.24
-0.96	29.51	27.54	1.97	129	5.18	40	1.61
-2.69	29.08	28.44	0.64	133	5.34	40	1.61
-1.62	29.10	32.00	-2.90	127	5.12	60	2.42

Source: Bureau of Civil Affairs, Tainan City Government

表2-3.現住人口之年齡分配

單位：人

年底 End of Year	總計 Grand Total	0-4歲 0-4 Years	5-9歲 5-9 Years	10-14歲 10-14 Years	15-19歲 15-19 Years	20-24歲 20-24 Years	25-29歲 25-29 Years	30-34歲 30-34 Years	35-39歲 35-39 Years	40-44歲 40-44 Years
民國 97 年 2008	25,415	969	1,151	1,529	1,902	1,906	2,188	1,826	1,751	2,205
民國 98 年 2009	25,357	921	1,081	1,423	1,890	1,901	2,124	1,925	1,656	2,140
民國 99 年 2010	25,200	859	968	1,339	1,877	1,890	2,072	2,002	1,601	2,038
民國 100 年 2011	25,069	827	910	1,222	1,869	1,917	1,988	2,009	1,641	1,912
民國 101 年 2012	25,034	806	891	1,141	1,826	1,919	1,921	2,046	1,686	1,830
民國 102 年 2013	24,914	813	869	1,065	1,716	1,934	1,859	2,041	1,745	1,715
民國 103 年 2014	24,896	834	864	994	1,622	1,905	1,836	1,993	1,856	1,618
民國 104 年 2015	24,921	888	829	889	1,571	1,905	1,830	1,948	1,932	1,566
民國 105 年 2016	24,870	942	793	817	1,449	1,886	1,870	1,883	1,954	1,625
民國 106 年 2017	24,758	920	775	797	1,308	1,848	1,898	1,815	1,977	1,634
男 Male	12,508	477	400	383	672	941	985	941	1,011	817
女 Female	12,250	443	375	414	636	907	913	874	966	817
永樂里 Yong le li	1,169	30	34	36	58	79	84	71	91	84
男 Male	603	15	18	16	27	45	46	40	45	41
女 Female	566	15	16	20	31	34	38	31	46	43
竹林里 Jhu lin li	1,333	35	27	34	73	83	81	84	100	104
男 Male	687	22	15	17	36	39	43	48	51	54
女 Female	646	13	12	17	37	44	38	36	49	50
西港里 Xigang li	3,876	158	143	136	222	306	277	277	380	270
男 Male	1,922	87	74	63	110	181	143	141	198	123
女 Female	1,954	71	69	73	112	125	134	136	182	147
金砂里 Jin sha li	883	26	23	26	33	53	52	50	56	61
男 Male	464	13	13	11	24	26	25	20	30	34
女 Female	419	13	10	15	9	27	27	30	26	27
南海里 Nan han li	2,754	92	81	80	155	216	258	215	190	161
男 Male	1,390	46	42	46	85	104	139	112	89	80
女 Female	1,364	46	39	34	70	112	119	103	101	81
後營里 Houying li	1,685	74	55	66	85	136	124	107	133	108
男 Male	857	39	23	29	45	67	66	49	68	66
女 Female	828	35	32	37	40	69	58	58	65	42
港東里 Gang dong li	1,792	76	55	53	91	148	168	146	132	103
男 Male	946	43	31	35	47	69	90	79	72	51
女 Female	846	33	24	18	44	79	78	67	60	52
新復里 Sing fu li	1,250	46	45	43	59	89	89	100	93	80
男 Male	646	23	26	19	31	41	38	49	50	43
女 Female	604	23	19	24	28	48	51	51	43	37
劉厝里 Liucuo li	1,431	52	30	31	67	116	107	110	85	85
男 Male	736	35	15	12	30	55	59	63	43	47
女 Female	695	17	15	19	37	61	48	47	42	38
慶安里 Qing an li	5,260	230	207	196	260	390	439	433	482	367
男 Male	2,538	108	99	99	129	195	222	222	240	175
女 Female	2,722	122	108	97	131	195	217	211	242	192
營西里 Ying sili li	1,524	53	35	47	82	100	104	116	122	90
男 Male	780	24	21	22	38	53	54	60	64	43
女 Female	744	29	14	25	44	47	50	56	58	47
槓林里 She lin li	1,801	48	40	49	123	132	115	106	113	121
男 Male	939	22	23	14	70	66	60	58	61	60
女 Female	862	26	17	35	53	66	55	48	52	61

資料來源：台南市政府民政局

Table 2-3. Resident Population by Age Group

Unit : Persons

45-49歲 45-49 Years	50-54歲 50-54 Years	55-59歲 55-59 Years	60-64歲 60-64 Years	65-69歲 65-69 Years	70-74歲 70-74 Years	75-79歲 75-79 Years	80-84歲 80-84 Years	85-89歲 85-89 Years	90-94歲 90-94 Years	95-99歲 95-99 Years	100歲以上 100 Years & Over
2,284	1,855	1,485	902	946	1,004	719	441	241	83	26	2
2,323	1,956	1,555	961	916	985	742	480	270	85	20	3
2,299	2,066	1,650	1,055	830	965	797	513	261	88	27	3
2,276	2,115	1,711	1,215	789	912	818	555	249	105	26	3
2,215	2,149	1,786	1,335	785	898	836	566	247	120	28	3
2,150	2,218	1,809	1,395	854	851	869	559	283	135	29	5
2,083	2,253	1,892	1,477	905	831	858	587	309	141	31	7
1,999	2,254	2,004	1,560	991	764	846	644	326	134	32	9
1,879	2,214	2,085	1,627	1,122	732	802	678	354	119	34	5
1,816	2,180	2,093	1,720	1,231	722	788	702	375	119	35	5
918	1,148	1,088	920	627	357	359	298	129	30	6	1
898	1,032	1,005	800	604	365	429	404	246	89	29	4
82	122	104	73	48	46	42	46	25	9	3	2
42	72	65	40	20	23	18	16	11	2	1	-
40	50	39	33	28	23	24	30	14	7	2	2
93	126	134	95	74	33	59	48	30	16	3	1
48	68	75	51	45	19	22	21	7	5	1	-
45	58	59	44	29	14	37	27	23	11	2	1
300	327	278	253	214	113	108	65	34	13	1	1
143	155	127	131	105	52	49	29	10	-	-	1
157	172	151	122	109	61	59	36	24	13	1	-
76	70	77	62	61	36	47	48	20	4	2	-
43	41	45	32	32	17	23	24	8	2	1	-
33	29	32	30	29	19	24	24	12	2	1	-
184	258	282	191	103	65	84	65	52	17	5	-
87	129	148	107	55	34	41	24	19	3	-	-
97	129	134	84	48	31	43	41	33	14	5	-
121	151	111	99	92	55	62	70	28	5	3	-
75	80	58	52	45	26	29	27	13	-	-	-
46	71	53	47	47	29	33	43	15	5	3	-
125	167	153	114	81	39	55	53	24	7	2	-
64	92	86	64	46	22	25	23	4	3	-	-
61	75	67	50	35	17	30	30	20	4	2	-
96	126	116	82	54	31	45	34	19	3	-	-
55	70	64	48	33	13	22	16	5	-	-	-
41	56	52	34	21	18	23	18	14	3	-	-
118	126	148	118	54	44	47	59	20	8	5	1
58	65	77	70	25	22	28	25	6	1	-	-
60	61	71	48	29	22	19	34	14	7	5	1
356	427	400	378	257	152	134	92	41	15	4	-
158	211	184	180	120	75	55	45	15	4	2	-
198	216	216	198	137	77	79	47	26	11	2	-
105	120	137	149	83	40	47	47	28	13	6	-
59	69	71	82	44	21	21	20	7	6	1	-
46	51	66	67	39	19	26	27	21	7	5	-
160	160	153	106	110	68	58	75	54	9	1	-
86	96	88	63	57	33	26	28	24	4	-	-
74	64	65	43	53	35	32	47	30	5	1	-

Source: Bureau of Civil Affairs, Tainan City Government

表2-4.現住人口之年齡結構

年底別 End of Year	性別 By Sex	年齡分配 By Age					
		0-14歲 (人) 0-14 Years (Persons)	比率(%) Rate	15-64歲 (人) 15-64 Years (Persons)	比率(%) Rate	65歲以上 (人) 65 Years & Over (Persons)	比率(%) Rate
民國 97年 2008		3,955	15.56	18,170	71.49	3,417	12.95
民國 98年 2009		3,649	14.39	18,304	72.19	3,462	13.42
民國 99年 2010		3,425	13.59	18,431	73.14	3,501	13.27
民國 100年 2011		2,959	11.80	18,653	74.41	3,457	13.79
民國 101年 2012		2,838	11.34	18,713	74.75	3,483	13.91
民國 102年 2013		2,747	11.03	18,582	74.58	3,585	14.39
民國 103年 2014		2,692	10.81	18,535	74.45	3,669	14.74
民國 104年 2015	計 Total	2,606	10.46	18,569	74.51	3,746	15.03
	男 Male	1,320	10.46	9,622	76.26	1,675	13.28
	女 Female	1,286	10.45	8,947	72.72	2,071	16.83
民國 105年 2016	計 Total	2,552	10.26	18,472	74.27	3,846	15.46
	男 Male	1,302	10.33	9,553	75.81	1,746	13.86
	女 Female	1,250	10.19	8,919	72.70	2,100	17.12
民國 106年 2017	計 Total	2,492	10.07	18,289	73.87	3,977	16.06
	男 Male	1,260	10.07	9,441	75.48	1,807	14.45
	女 Female	1,232	10.06	8,848	72.23	2,170	17.71

資料來源：台南市政府民政局

Table 2-4. Resident Population by Age Structure

扶老比 Old Age Populati-on Ratio	扶幼比 Young Age Populati-on Ratio	扶養比 Depend-ency Ratio	老化指數 Aged-Child Ratio
18.81	21.77	40.57	86.40
18.91	19.94	38.85	94.88
19.00	18.58	37.58	102.22
18.53	15.86	34.40	116.83
18.61	15.17	33.78	122.73
19.29	14.78	34.08	130.51
19.79	14.52	34.32	136.29
20.17	14.03	34.21	143.75
17.41	13.72	31.13	126.89
23.15	14.37	37.52	161.04
20.82	13.82	34.64	150.71
18.28	13.63	31.91	134.10
23.55	14.02	37.56	168.00
21.75	13.63	35.37	159.59
19.14	13.35	32.49	143.41
24.53	13.92	38.45	176.14

Source: Bureau of Civil Affairs, Tainan City Government

表2-5 滿15歲以上現住人口之教育程度-按年齡別分

單位:人

年底別及年齡別 End of Year & Range of Age	性別 By Sex	總計 Grand Total	識字者Literate													
			合計 Total	博士 Doctor		碩士 Master		大學(含獨立學院) University (College)		專科 Junior		College				
										二、三年制 2,3 Years System		五年制 5 Years System				
				畢業 Graduated	肄業 Attended	畢業 Graduated	肄業 Attended	畢業 Graduated	肄業 Attended	畢業 Graduated	肄業 Attended	後二年 Final 2 System		前三年 First 3 Years		
									畢業 Graduated	肄業 Attended	肄業 Attended					
民國 97 年 2008	計 Total	21,766	20,768	-	-	282	123	1,970	1,141	900	136			500	47	52
	男 Male	11,131	11,084	-	-	201	66	1,009	608	492	80			315	27	16
	女 Female	10,635	9,684	-	-	81	57	961	533	408	56			185	20	36
民國 98 年 2009	計 Total	21,932	20,995	1	5	300	130	2,142	1,148	904	137			510	49	56
	男 Male	11,202	11,163	1	4	210	68	1,093	628	490	79			323	28	17
	女 Female	10,730	9,832	-	1	90	62	1,049	520	414	58			187	21	39
民國 99 年 2010	計 Total	22,034	21,154	8	8	311	135	2,312	1,242	891	130			507	48	61
	男 Male	11,206	11,172	8	6	215	70	1,185	662	484	67			319	27	16
	女 Female	10,828	9,982	-	2	96	65	1,127	580	407	63			188	21	45
民國 100 年 2011	計 Total	22,110	21,289	15	11	320	152	2,501	1,323	881	151			501	50	68
	男 Male	11,236	11,207	14	8	218	80	1,281	704	478	82			310	28	17
	女 Female	10,874	10,082	1	3	102	72	1,220	619	403	69			191	22	51
民國 101 年 2012	計 Total	22,196	21,427	16	12	364	193	2,678	1,363	880	159			511	50	84
	男 Male	11,280	11,255	14	8	248	100	1,367	711	481	88			313	29	20
	女 Female	10,916	10,172	2	4	116	93	1,311	652	399	71			198	21	64
民國 102 年 2013	計 Total	22,167	21,440	18	16	401	189	2,846	1,456	895	139			508	52	101
	男 Male	11,251	11,230	15	10	271	93	1,461	739	490	73			314	29	19
	女 Female	10,916	10,210	3	6	130	96	1,385	717	405	66			194	23	82
民國 103 年 2014	計 Total	22,204	21,516	23	17	448	170	3,063	1,451	890	139			500	53	96
	男 Male	11,263	11,242	19	10	294	85	1,556	734	491	79			309	29	15
	女 Female	10,941	10,274	4	7	154	85	1,507	717	399	60			191	24	81
民國 104 年 2015	計 Total	22,315	21,672	26	18	466	194	3,286	1,437	891	137			507	49	111
	男 Male	11,297	11,277	20	10	305	103	1,674	723	493	78			309	28	16
	女 Female	11,018	10,395	6	8	161	91	1,612	714	398	59			198	21	95
民國 105 年 2016	計 Total	22,318	21,723	26	16	511	194	3,470	1,411	887	139			503	46	799
	男 Male	11,299	11,280	19	10	334	100	1,753	715	491	77			305	27	446
	女 Female	11,019	10,443	7	6	177	94	1,717	696	396	62			198	19	353
民國 106 年 2017	計 Total	22,266	21,707	26	15	530	204	3,675	1,370	880	135			506	46	105
	男 Male	11,248	11,230	17	11	350	109	1,834	713	492	76			302	28	11
	女 Female	11,018	10,477	9	4	180	95	1,841	657	388	59			204	18	94

資料來源：台南市政府民政局



Table 2-5.Educational Attainment of Population Aged 15 -By Age

Unit:Person

識字者Literate											自修 Self-taught	不識字者 Illiterate
高中 Senior High School		高職 Senior Vocational School		國(初)中 Junior High School		初職 Junior Vocational School		小學 Elementary School				
畢業 Graduated	肄業 Attended	畢業 Graduated	肄業 Attended	畢業 Graduated	肄業 Attended	畢業 Graduated	肄業 Attended	畢業 Graduated	肄業 Attended			
876	310	4,213	783	3,920	433	47	15	4,101	876	43	998	
494	161	2,247	487	2,259	260	28	12	2,048	268	6	47	
382	149	1,966	296	1,661	173	19	3	2,053	608	37	951	
909	320	4,275	816	3,908	393	49	15	4,039	847	42	937	
490	169	2,274	499	2,251	241	28	12	2,000	253	5	39	
419	151	2,001	317	1,657	152	21	3	2,039	594	37	898	
881	421	4,325	921	3,660	395	47	13	3,979	820	39	880	
478	218	2,295	540	2,130	230	26	11	1,945	235	5	34	
403	203	2,030	381	1,530	165	21	2	2,034	585	34	846	
866	433	4,314	1,167	3,343	408	46	12	3,893	795	39	821	
475	223	2,278	662	1,955	251	24	10	1,883	221	5	29	
391	210	2,036	505	1,388	157	22	2	2,010	574	34	792	
821	434	4,339	1,136	3,316	381	44	12	3,826	769	39	769	
455	235	2,292	658	1,939	226	23	10	1,829	204	5	25	
366	199	2,047	478	1,377	155	21	2	1,997	565	34	744	
786	385	4,309	1,104	3,275	379	42	11	3,742	749	37	727	
438	209	2,264	656	1,910	237	21	9	1,773	195	4	21	
348	176	2,045	448	1,365	142	21	2	1,969	554	33	706	
788	458	4,331	957	3,274	352	39	11	3,694	726	36	688	
442	246	2,289	595	1,900	213	17	9	1,726	181	3	21	
346	212	2,042	362	1,374	139	22	2	1,968	545	33	667	
789	428	4,360	936	3,257	368	38	11	3,623	707	33	643	
443	223	2,307	570	1,889	221	16	8	1,669	169	3	20	
346	205	2,053	366	1,368	147	22	3	1,954	538	30	623	
442	4,402	909	114	3,219	353	35	11	3,528	679	29	595	
232	2,342	558	11	1,856	217	14	8	1,609	154	2	19	
210	2,060	351	103	1,363	136	21	3	1,919	525	27	576	
797	421	4,413	898	3,204	323	34	10	3,441	648	26	559	
432	217	2,350	554	1,837	194	14	8	1,541	138	2	18	
365	204	2,063	344	1,367	129	20	2	1,900	510	24	541	

Source:Bureau of Civil Affairs, Tainan City Government

Population 2-15

表2-5 滿15歲以上現住人口之教育程度-按年齡別分

單位:人

年底別及年齡別 End of Year & Range of Age	性別 By Sex	總計 Grand Total	識字者Literate											
			合計 Total	博士 Doctor		碩士 Master		大學(含獨立學院) University (College)		專科 Junior 2,3 Years System		College 5 Years System		
				畢業 Graduated	肄業 Attended	畢業 Graduated	肄業 Attended	畢業 Graduated	肄業 Attended	畢業 Graduated	肄業 Attended	後二年 Final 2 System		前三年 First 3 Years
												畢業 Graduated	肄業 Attended	
15~19歲	計 Total	1,308	1,308	-	-	-	-	-	322	-	13	-	-	89
15~19 Years	男 Male	672	672	-	-	-	-	-	157	-	9	-	-	6
	女 Female	636	636	-	-	-	-	-	165	-	4	-	-	83
20~24歲	計 Total	1,848	1,848	-	1	19	61	551	744	45	24	41	-	10
20~24 Years	男 Male	941	941	-	1	13	38	234	376	36	15	9	-	2
	女 Female	907	907	-	-	6	23	317	368	9	9	32	-	8
25~29歲	計 Total	1,898	1,898	-	2	138	63	1,067	127	32	19	11	-	2
25~29 Years	男 Male	985	985	-	1	90	32	507	80	20	11	3	-	1
	女 Female	913	913	-	1	48	31	560	47	12	8	8	-	1
30~34歲	計 Total	1,815	1,815	1	3	105	26	786	88	69	18	24	2	3
30~34 Years	男 Male	941	941	1	2	64	13	383	58	39	9	4	1	2
	女 Female	874	874	-	1	41	13	403	30	30	9	20	1	1
35~39歲	計 Total	1,977	1,977	8	2	87	20	514	41	192	23	53	16	-
35~39 Years	男 Male	1,011	1,011	2	1	59	11	253	20	85	10	22	7	-
	女 Female	966	966	6	1	28	9	261	21	107	13	31	9	-
40~44歲	計 Total	1,634	1,633	5	5	59	14	268	22	195	11	56	5	-
40~44 Years	男 Male	817	816	4	4	35	4	138	10	87	7	26	2	-
	女 Female	817	817	1	1	24	10	130	12	108	4	30	3	-
45~49歲	計 Total	1,816	1,815	2	-	58	11	152	10	132	10	97	9	-
45~49 Years	男 Male	918	918	1	-	41	5	80	5	80	3	61	7	-
	女 Female	898	897	1	-	17	6	72	5	52	7	36	2	-
50~54歲	計 Total	2,180	2,180	8	1	28	2	125	7	80	8	79	5	-
50~54 Years	男 Male	1,148	1,148	7	1	20	1	80	3	45	6	57	3	-
	女 Female	1,032	1,032	1	-	8	1	45	4	35	2	22	2	-
55~59歲	計 Total	2,093	2,091	-	1	15	4	80	4	53	4	66	3	1
55~59 Years	男 Male	1,088	1,087	-	1	11	3	51	1	39	2	51	3	-
	女 Female	1,005	1,004	-	-	4	1	29	3	14	2	15	-	1
60~64歲	計 Total	1,720	1,709	-	-	12	1	56	3	24	4	55	5	-
60~64 Years	男 Male	920	919	-	-	10	1	47	2	15	3	50	4	-
	女 Female	800	790	-	-	2	-	9	1	9	1	5	1	-
65歲以上	計 Total	3,977	3,433	2	-	9	2	76	2	58	1	24	1	-
65 Years of Age and Over	男 Male	1,807	1,792	2	-	7	1	61	1	46	1	19	1	-
	女 Female	2,170	1,641	-	-	2	1	15	1	12	-	5	-	-

資料來源：台南市政府民政局

Table 2-5.Educational Attainment of Population Aged 15 -By Age

Unit:Person

識字者Literate										自修 Self-taught	不識字者 Illiterate
高中 Senior High School		高職 Senior Vocational School		國(初)中 Junior High School		初職 Junior Vocational School		小學 Elementary School			
畢業 Graduated	肄業 Attended	畢業 Graduated	肄業 Attended	畢業 Graduated	肄業 Attended	畢業 Graduated	肄業 Attended	畢業 Graduated	肄業 Attended		
13	300	55	439	15	54	-	-	2	6	-	-
7	157	42	249	11	29	-	-	1	4	-	-
6	143	13	190	4	25	-	-	1	2	-	-
24	7	245	61	13	-	-	-	1	1	-	-
15	5	149	37	11	-	-	-	-	-	-	-
9	2	96	24	2	-	-	-	1	1	-	-
43	3	321	32	29	9	-	-	-	-	-	-
21	-	173	22	20	4	-	-	-	-	-	-
22	3	148	10	9	5	-	-	-	-	-	-
39	10	430	88	100	12	-	-	10	1	-	-
15	6	229	60	49	6	-	-	-	-	-	-
24	4	201	28	51	6	-	-	10	1	-	-
53	16	670	65	183	19	-	-	15	-	-	-
24	8	360	41	103	5	-	-	-	-	-	-
29	8	310	24	80	14	-	-	15	-	-	-
77	11	590	43	236	14	-	-	19	3	-	1
38	3	304	27	119	5	-	-	2	1	-	1
39	8	286	16	117	9	-	-	17	2	-	-
128	11	629	44	461	17	-	-	42	2	-	1
53	3	286	28	246	10	-	-	9	-	-	-
75	8	343	16	215	7	-	-	33	2	-	1
138	21	577	44	834	30	-	-	190	3	-	-
68	9	279	29	459	17	-	-	62	2	-	-
70	12	298	15	375	13	-	-	128	1	-	-
98	18	398	39	766	58	-	-	458	24	1	2
56	7	215	26	439	36	-	-	143	3	-	1
42	11	183	13	327	22	-	-	315	21	1	1
89	13	284	21	356	55	1	-	675	54	1	11
62	9	153	16	236	35	-	-	263	13	-	1
27	4	131	5	120	20	1	-	412	41	1	10
95	11	214	22	211	55	33	10	2,029	554	24	544
73	10	160	19	144	47	14	8	1,061	115	2	15
22	1	54	3	67	8	19	2	968	439	22	529

Source:Bureau of Civil Affairs, Tainan City Government

Population 2-17

表2-6.現住人口之婚姻狀況－按年齡別分

單位：人

年底別及年齡別 End of Year & Range of Age	總計 Grand Total			未婚 Single		
	計 Total	男 Male	女 Female	計 Total	男 Male	女 Female
民國 97 年 2008	25,415	13,002	12,413	10,819	5,878	4,941
民國 98 年 2009	25,357	12,950	12,407	10,736	5,827	4,909
民國 99 年 2010	25,200	12,833	12,367	10,604	5,738	4,866
民國 100 年 2011	25,069	12,740	12,329	10,444	5,650	4,794
民國 101 年 2012	25,034	12,701	12,333	10,411	5,624	4,787
民國 102 年 2013	24,914	12,639	12,275	10,327	5,606	4,721
民國 103 年 2014	24,896	12,610	12,286	10,248	5,564	4,684
民國 104 年 2015	24,921	12,617	12,304	10,188	5,542	4,646
民國 105 年 2016	24,870	12,601	12,269	10,117	5,529	4,588
民國 106 年 2017	24,758	12,508	12,250	10,007	5,466	4,541
未滿15歲Under 15Years	2,492	1,260	1,232	2,492	1,260	1,232
15~19歲15~19 Years	1,308	672	636	1,308	672	636
20~24歲20~24 Years	1,848	941	907	1,776	912	864
25~29歲25~29 Years	1,898	985	913	1,568	855	713
30~34歲30~34 Years	1,815	941	874	1,004	629	375
35~39歲35~39 Years	1,977	1,011	966	683	424	259
40~44歲40~44 Years	1,634	817	817	392	223	169
45~49歲45~49 Years	1,816	918	898	266	154	112
50~54歲50~54 Years	2,180	1,148	1,032	225	148	77
55~59歲55~59 Years	2,093	1,088	1,005	141	96	45
60~64歲60~64 Years	1,720	920	800	80	57	23
65~69歲65~69 Years	1,231	627	604	39	19	20
70~74歲70~74 Years	722	357	365	10	6	4
75~79歲75~79 Years	788	359	429	10	7	3
80~84歲80~84 Years	702	298	404	7	2	5
85~89歲85~89 Years	375	129	246	4	1	3
90~94歲90~94 Years	119	30	89	1	-	1
95~99歲95~99 Years	35	6	29	1	1	-
100歲以上 100 Years of Age and Over	5	1	4	-	-	-

資料來源：台南市政府民政局

Table 2-6. The Marital Status of the Population — By Age

Unit : Person

有偶 Married			離婚 Divorce			喪偶 Widowed		
計 Total	男 Male	女 Female	計 Total	男 Male	女 Female	計 Total	男 Male	女 Female
11,797	6,141	5,656	1,185	656	559	1,614	357	1,257
11,762	6,104	5,658	1,246	667	579	1,613	352	1,261
11,625	6,020	5,605	1,327	710	617	1,644	365	1,279
11,585	5,990	5,595	1,374	730	644	1,666	370	1,296
11,492	5,937	5,555	1,456	780	676	1,675	360	1,315
11,396	5,879	5,517	1,490	788	702	1,701	366	1,335
11,411	5,890	5,521	1,508	793	715	1,729	363	1,366
11,438	5,887	5,551	1,550	825	725	1,745	363	1,382
11,410	5,874	5,536	1,591	835	756	1,752	363	1,389
11,347	5,818	5,529	1,645	868	777	1,759	356	1,403
-	-	-	-	-	-	-	-	-
-	-	-	-	-	-	-	-	-
66	25	41	6	4	2	-	-	-
304	122	182	26	8	18	-	-	-
728	289	439	79	21	58	4	2	2
1,091	499	592	196	87	109	7	1	6
1,023	484	539	201	105	96	18	5	13
1,284	636	648	231	121	110	35	7	28
1,562	812	750	301	169	132	92	19	73
1,541	818	723	288	159	129	123	15	108
1,286	728	558	185	111	74	169	24	145
896	511	385	93	59	34	203	38	165
520	299	221	22	13	9	170	39	131
520	296	224	8	5	3	250	51	199
376	209	167	5	4	1	314	83	231
136	80	56	3	2	1	232	46	186
12	10	2	1	-	1	105	20	85
2	-	2	-	-	-	32	5	27
-	-	-	-	-	-	5	1	4

Source: Bureau of Civil Affairs, Tainan City Government



參、行政組織  
III. Administration





# 參、行政組織

## 一、行政組織

民國106年底，本所單位計有：民政及人文課、農業及建設課、行政課、社會課、政風室、人事室、會計室等。

## 二、員工

民國106年底，本所員工人數61人。

(一)、按人數、職等別分：薦任人員22人，委任11人，工友4人，技工2人，臨時人員22人。

(二)、按年齡分：

25~29歲：	4人
30~34歲：	12人
35~39歲：	3人
40~44歲：	8人
45~49歲：	11人
50~54歲：	8人
55~59歲：	12人
60~64歲：	3人

(三)、按教育程度分：

研究所畢業	5人，佔總人數 8.20%
大學畢業	28人，佔總人數 45.90%
專科畢業	11人，佔總人數 18.03%
高中職畢業	16人，佔總人數 26.23%
國(初)中以下畢業	1人，佔總人數 1.64%

### 3-1.區公所員工按職等別及性別分

單位：人

年底別 End of Year	總計 Grand Total	職等別 by Official Class				
		簡薦委任(派)人員Delegated Appointment Ranking Servant				
		合計 Total	簡任(派)第10-14職 等 (相當簡任) Selected	薦任(派)第6-9職 等 (相當薦任) Reco-mmended	委任(派)第1-5職 等 (相當委任) Delegated	雇員 Contract Employees
民國 98 年 2009	60	32	-	24	8	-
民國 99 年 2010	69	37	-	27	10	-
民國 100 年 2011	68	36	-	27	9	-
民國 101 年 2012	65	33	-	25	8	-
民國 102 年 2013	67	33	-	25	8	-
民國 103 年 2014	69	34	-	23	11	-
民國 104 年 2015	64	30	-	20	10	-
民國 105 年 2016	64	32	-	21	11	-
民國 106 年 2017	61	33	-	22	11	-
男 Male	19	14	-	9	5	-
女 Female	42	19	-	13	6	-

資料來源：本所人事室及行政課。

Table 3-1. Number of Civil Servants of All Organizations of Shigang District by Rank and Sex

Unit : Person

工友 Manual Worker				
合計 Total	技工 Technical worker	工友 Manual Worker	臨時人員 Temporary staff	
28		1	3	24
32		2	4	26
32		2	4	26
32		2	4	26
34		2	4	28
35		2	4	29
34		2	4	28
32		2	4	26
28		2	4	22
5		1	2	2
23		1	2	20

Source : Personnel Office & General Affairs Section of Districts.

表3-2.區公所員工按教育程度分

單位：人

年 底 別 End of Year	總計 Grand Total	研究(院)所Graduate School	
		博 士 Doctor	碩 士 Master
民 國 98 年 2009	60	-	5
民 國 99 年 2010	69	-	7
民 國 100 年 2011	68	-	6
民 國 101 年 2012	65	-	5
民 國 102 年 2013	67	-	5
民 國 103 年 2014	69	-	4
民 國 104 年 2015	64	-	3
民 國 105 年 2016	64	-	4
民 國 106 年 2017	61	-	5
男 Male	19	-	4
女 Female	42	-	1

資料來源：本所人事室及行政課。

Table 3-2. Total Personnel of Shigang Township Offices

Unit : Person

大學畢業(含軍警校有學位者) University (including military police school graduate who has)	專科畢業 Junior College	高中(職)畢業 Senior High (Vocational) School	國(初)中以下 Junior (early) in the following
22	13	19	1
26	15	20	1
24	17	20	1
24	15	20	1
24	15	22	1
27	15	22	1
26	13	21	1
28	10	21	1
28	11	16	1
6	7	1	1
22	4	15	-

Source : Personnel Office & General Affairs Section of Districts.

表3-3.區公所員工按年齡分

單位：人

年底別 End of Year	總計 Grand Total	年 齡				
		平均年齡 Average age	24歲以下 Under 24	25-29歲 25-29 Years	30-34歲 30-34 Years	35-39歲 35-39 Years
民國 98 年 2009	60	43.30	2	6	5	11
民國 99 年 2010	69	41.76	-	9	8	13
民國 100 年 2011	68	42.80	-	10	6	12
民國 101 年 2012	65	41.57	-	8	7	12
民國 102 年 2013	67	43.18	-	8	7	13
民國 103 年 2014	69	44.03	1	4	12	8
民國 104 年 2015	64	44.47	-	2	13	7
民國 105 年 2016	64	46.88	-	3	12	6
民國 106 年 2017	61	44.34	-	4	12	3
男 Male	19	45.47	-	1	4	-
女 Female	42	43.83	-	3	8	3

資料來源：本所人事室及行政課。

Table 3-3. Number of Civil Servants of All Organizations of Shigang Distric by Age Group

Unit : Person

Age					
40-44歲 40-44 Years	45-49歲 45-49 Years	50-54歲 50-54 Years	55-59歲 55-59 Years	60-64歲 60-64 Years	65歲以上 65 Years of Age and over
5	10	13	6	2	-
5	11	16	5	2	-
7	10	15	6	2	-
9	7	15	6	1	-
9	7	15	7	1	-
15	6	13	6	4	-
13	8	11	7	3	-
9	11	8	12	3	-
8	11	8	12	3	-
1	3	5	4	1	-
7	8	3	8	2	-

Source : Personnel Office & General Affairs Section of Districts.





肆、農 林 漁 牧

IV、Agriculture,  
Forestry, Fishery And  
Husbandry



# 肆、農、漁、牧

## 一、農業

本區位於北迴歸線以南屬亞熱帶氣候，西鄰七股區，氣候與七股區相近，自然環境極適合農業發展。近年來採取農業多元發展，加強經濟高作物的生產，今後方針，除繼續推廣優良品種，改進耕作技術，降低農業成本，增加農民收益外，並推行農業機械，以促進農村經濟之發展，農產品以稻米、甘蔗、蔬菜為大宗。

### （一）、農耕土地面積：

民國106年底，本區農耕土地面積為2,189.27公頃，佔土地總面積64.84%，其中短期耕作地土地面積為1,909.42公頃，佔耕作地土地面積90.91%，長期耕作地土地面積為190.86公頃，佔耕作地土地面積9.09%，長期休閒地為88.99公頃，佔農耕土地面積4.06%。

### （二）、主要農產品：

- 1、稻米：民國106年，收穫面積為554.10公頃，生產量為3,463公噸，每公頃平均產量為6.25公噸。
- 2、蔬菜：民國106年，收穫面積為631.8公頃，生產量為19,312公噸，每公頃平均產量為30.57公噸。
- 3、製糖甘蔗：民國106年，收穫面積為60.46公頃，生產量為5,936公噸，每公頃平均產量為98.18公噸。

## 二、漁業

本區因處內地，漁業多屬淡水魚塭養殖業。茲依漁業養殖面積，略述如下：  
民國106年43.33公頃，單養5.37公頃，混養37.96公頃。

## 三、牧業

### （一）、本區主要家禽為雞，就現有各種家禽數觀之：

- 1、雞：106年底492千隻，較上年底286千隻，增加72.03%。
- 2、火雞：106年底0.05千隻，較上年底2千隻，減少97.50%。

### （二）、本區106年底豬有 9,911 頭，較上年底 9,482 頭，增加4.52%。羊有頭數 165頭，較上年底137頭增加20.44%。

表4-1.農耕土地面積

單位：公頃

年底別 End of Year	總計 Grand Total	水田	
		合計 Total	兩期作田 Double-Cropping Field
民國 97 年 2008	2,204.51	1,801.23	1,801.23
民國 98 年 2009	2,198.35	1,795.07	1,795.07
民國 99 年 2010	2,198.35	1,795.07	1,795.07
民國 100 年 2011	2,198.30	1,795.02	1,795.02
民國 101 年 2012	2,193.16	1,791.85	1,425.82
民國 102 年 2013	2,192.94	1,791.77	1,425.82

年底別 End of Year	總計 Grand Total	耕作地	
		合計 Total	短期耕作地
			小計 Sub-Total
民國 103 年 2014	2,190.46	2,072.79	1,822.57
民國 104 年 2015	2,190.46	2,097.86	1,882.92
民國 105 年 2016	2,189.27	2,093.86	1,878.92
民國 106 年 2017	2,189.27	2,100.28	1,909.42

資料來源：本所農業及建設課

Table 4-1.Cultivated Land Area

Unit : Hectare

Paddy Field		旱田 Upland Field	
單期作Single-Cropped			
第 1 期作 1st. Crop	第 2 期作 2nd. Crop		
-	-		403.28
-	-		403.28
-	-		403.28
-	-		403.28
366.03	-		401.31
365.95	-		401.17

				長期耕作地	長期休閒地	農耕土地佔 總面積%
短期耕作地			長期耕作地			
水稻 Rice	水稻以外之短期作	短期休閒				
-	722.55	1,100.02	250.22	117.67	64.87	
564.95	1,021.57	296.40	214.94	92.60	64.87	
542.67	1,021.57	314.68	214.94	95.41	64.84	
554.10	788.05	567.27	190.86	88.99	64.84	

Source:Department of Agriculture and Construction Section of Districts.

表4-2.農戶人口數

年底別 End of Year	戶數(戶) Number of Farm Households				
	合計 Total	自耕農 Own Farmer	半自耕農Part Owner Farmer		受委託經營 Be Consigned
			自耕地50%以上者 Self-owned Land over 50%	自耕地50%以下者 Self-owned Land under 50%	
民國 97 年 2008	2,289	1,693	291	197	93
民國 98 年 2009	2,264	1,746	184	236	87
民國 99 年 2010	2,530	1,994	247	158	120
民國 100 年 2011	2,528	1,954	265	171	126

資料來源：行政院農業委員會

備註：101年以後資料沒有推估至各區。

Table 4-2. Farm Population

非耕 種農 Non Farmer	人口數（人） Number of Farmers				
	合計 Total	自耕農 Own Farmer	半自耕農 Part-Owner Famer	受委託經營 Be consigned	非耕種農 Non-tilling Farmer
15	8,814	6,546	1,927	289	52
11	8,603	6,807	1,492	261	43
11	8,203	6,312	1,490	361	40
12	8,368	6,283	1,677	360	48

Source: Council of Agriculture Executive Yuan, R.O.C.

表4-3.稻米收穫面積及生產量

單位：面積:公頃，產量:公噸

年別 Year	總計 Grand Total	水 稻							
		合計 Total		秈稻(蓬萊) Japonica Rice		硬秈稻(在來) India Rice			
		收穫面積 Harvested Area	產量 Production	收穫面積 Harvested Area	產量 Production	收穫面積 Harvested Area	產量 Production	收穫面積 Harvested Area	產量 Production
民國 97 年 2008	共計 Total	530.51	3,888	530.51	3,888	418.51	3,078	-	-
	第 1 期 1st Term	530.04	3,886	530.04	3,886	418.04	3,076	-	-
	第 2 期 2nd Term	0.47	2	0.47	2	0.47	2	-	-
民國 98 年 2009	共計 Total	559.74	3,780	559.74	3,780	457.74	3,099	-	-
	第 1 期 1st Term	553.64	3,751	553.64	3,751	451.64	3,071	-	-
	第 2 期 2nd Term	6.10	28	6.10	28	6.10	28	-	-
民國 99 年 2010	共計 Total	584.40	4,191	584.40	4,191	482.40	3,485	-	-
	第 1 期 1st Term	580.40	4,171	580.40	4,171	478.40	3,465	-	-
	第 2 期 2nd Term	4.00	20	4.00	20	4.00	20	-	-
民國 100 年 2011	共計 Total	580.30	4,224	580.30	4,224	478.30	3,521	-	-
	第 1 期 1st Term	580.00	4,222	580.00	4,222	478.00	3,519	-	-
	第 2 期 2nd Term	0.30	2	0.30	2	0.30	2	-	-
民國 101 年 2012	共計 Total	559.83	4,102	559.83	4,102	455.83	3,343	-	-
	第 1 期 1st Term	559.65	4,101	559.65	4,101	455.65	3,342	-	-
	第 2 期 2nd Term	0.18	1	0.18	1	0.18	1	-	-
民國 102 年 2013	共計 Total	582.00	3,180	582.00	3,180	482.00	2,601	-	-
	第 1 期 1st Term	580.00	3,171	580.00	3,171	482.00	2,601	-	-
	第 2 期 2nd Term	2.00	9	2.00	9	2.00	9	-	-
民國 103 年 2014	共計 Total	553.96	3,128	553.96	3,128	457.96	2,640	-	-
	第 1 期 1st Term	551.66	3,118	551.66	3,118	455.66	2,630	-	-
	第 2 期 2nd Term	2.30	10	2.30	10	2.30	10	-	-
民國 104 年 2015	共計 Total	566.99	3,585	566.99	3,585	470.99	2,977	-	-
	第 1 期 1st Term	564.95	3,577	564.95	3,577	468.95	2,969	-	-
	第 2 期 2nd Term	2.04	8	2.04	8	2.04	8	-	-
民國 105 年 2016	共計 Total	565.71	3,382	565.71	3,382	465.71	2,755	-	-
	第 1 期 1st Term	563.71	3,376	563.71	3,376	463.71	2,749	-	-
	第 2 期 2nd Term	2.00	6	2.00	6	2.00	6	-	-
民國 106 年 2017	共計 Total	554.10	3,463	554.10	3,463	458.10	2,891	-	-
	第 1 期 1st Term	554.10	3,463	554.10	3,463	458.10	2,891	-	-
	第 2 期 2nd Term	-	-	-	-	-	-	-	-

資料來源：行政院農業委員會

說明：99年因缺水停灌及轉種其他雜作，故收穫面積及產量大幅減少。



Table 4-3. Harvested Area of Paddy Field and Rice Production

Units : Area:Ha. , Production:m.t.

Rice						陸稻 Upland Rice	
軟秈稻(秈稻) India Rice ( Long )		粳糯稻(圓糯) Glutinous Rice of Japonica Type		秈糯稻(長糯) Glutinous Rice of India Type			
收穫面積 Harvested Area	產量 Production	收穫面積 Harvested Area	產量 Production	收穫面積 Harvested Area	產量 Production	收穫面積 Harvested Area	產量 Production
15.00	109	-	-	97.00	702	-	-
15.00	109	-	-	97.00	702	-	-
-	-	-	-	-	-	-	-
21.00	139	-	-	81.00	541	-	-
21.00	139	-	-	81.00	541	-	-
-	-	-	-	-	-	-	-
17.00	112	-	-	85.00	594	-	-
17.00	112	-	-	85.00	594	-	-
-	-	-	-	-	-	-	-
17.00	121	-	-	85.00	583	-	-
17.00	121	-	-	85.00	583	-	-
-	-	-	-	-	-	-	-
16.00	117	-	-	88.00	642	-	-
16.00	117	-	-	88.00	642	-	-
-	-	-	-	-	-	-	-
16.00	87	-	-	82.00	483	-	-
16.00	87	-	-	82.00	483	-	-
-	-	-	-	-	-	-	-
16.00	87	-	-	80.00	401	-	-
16.00	87	-	-	80.00	401	-	-
-	-	-	-	-	-	-	-
16.00	101	-	-	80.00	507	-	-
16.00	101	-	-	80.00	507	-	-
-	-	-	-	-	-	-	-
18.00	113	-	-	82.00	514	-	-
18.00	113	-	-	82.00	514	-	-
-	-	-	-	-	-	-	-
17.00	101	-	-	79.00	471.03	-	-
17.00	101	-	-	79.00	471.03	-	-
-	-	-	-	-	-	-	-

Source:Council of Agriculture Executive

表4-4.農產品收穫面積及生產量

單位：收穫面積:公頃

產量:公噸

(1)雜糧生產

年別 Year	總計 Grand Total		甘藷 Sweet Potatoes		硬質玉米 Feed Corn		食用玉米 Food Corn	
	收穫面積 Harvested Area	產量 Production	收穫面積 Harvested Area	產量 Production	收穫面積 Harvested Area	產量 Production	收穫面積 Harvested Area	產量 Production
民國 97 年 2008	226.55	2,194	28.38	851	0.21	1	171.31	1,290
民國 98 年 2009	236.12	2,673	41.32	1,240	-	-	161.51	1,373
民國 99 年 2010	189.92	2,073	33.33	977	-	-	121.14	1,030
民國 100 年 2011	242.43	2,507	34.30	1,016	-	-	175.27	1,408
民國 101 年 2012	182.14	1,822	25.21	751	1.64	8	125.30	993
民國 102 年 2013	317.79	2,664	31.94	950	0.67	3	195.74	1,551
民國 103 年 2014	354.96	3,406	50.37	1,506	1.21	5	222.81	1,746
民國 104 年 2015	668.10	4,862	61.38	1,702	299.63	1,348	236.56	1,681
民國 105 年 2016	629.56	3,615	52.97	1,348	274.21	864	248.13	1,292
民國 106 年 2017	909.61	5,423	66.70	1,924	433.64	1,538	259.15	1,707

資料來源：行政院農業委員會

說明：配合農委會102年「調整耕作制度活化農地計畫」實施，將「飼料玉米」調整為「硬質玉米」。

Table 4-4. Harvested Area and Production of Crop Products

Unit : Harvested Area : Ha.

Production : m.t.

(1)Production of Coarse Grain

蜀黍(高粱)Sorghum		大豆 Soybeans		紅豆 Adzuki Beans		落花生 Peanuts		其他Others	
收穫面積 Harvested Area	產量 Production	收穫面積 Harvested Area	產量 Production	收穫面積 Harvested Area	產量 Production	收穫面積 Harvested Area	產量 Production	收穫面積 Harvested Area	產量 Production
-	-	-	-	1.51	3	24.05	47	1.09	1
-	-	-	-	0.60	1	26.94	52	5.75	7
-	-	-	-	0.40	1	31.23	62	3.82	4
-	-	-	-	1.85	3	28.52	77	2.49	2
-	-	-	-	2.48	4	22.84	61	4.67	5
-	-	44.52	76	2.73	5	21.62	58	20.57	20
-	-	36.36	59	4.08	8	23.93	65	16.20	17
-	-	31.72	44	2.55	4	28.95	74	7.31	9
-	-	12.32	12	2.56	3	30.39	66	8.98	30
-	-	113.14	175	2.53	4	28.23	69	6.22	7

Source:Council of Agriculture Executive Yuan,R.O.C .

表4-4.農產品收穫面積及生產量(續 1)

單位：收穫面積:公頃  
產量:公噸

(2)特用作物

年別 Year	總計 Grand Total		茶葉 Tea		菸草 Tobacco	
	收穫面積 Harvested Area	產量 Production	收穫面積 Harvested Area	產量 Production	收穫面積 Harvested Area	產量 Production
民國 97 年 2008	368.70	5,103	-	-	-	-
民國 98 年 2009	389.50	7,972	-	-	-	-
民國 99 年 2010	414.89	5,129	-	-	-	-
民國 100 年 2011	419.37	3,670	-	-	-	-
民國 101 年 2012	234.79	2,592	-	-	-	-
民國 102 年 2013	371.29	3,170	-	-	-	-
民國 103 年 2014	575.71	5,683	-	-	-	-
民國 104 年 2015	549.95	5,239	-	-	-	-
民國 105 年 2016	365.80	250	-	-	-	-
民國 106 年 2017	537.30	6,501	-	-	-	-

資料來源：行政院農業委員會

Table 4-4. Harvested Area and Production of Crop Products(Cont. 1)

Unit : Harvested Area : Ha.

Production : m.t.

## (2)Production of Spcial Crops

製糖甘蔗Sugar-cane		生食甘蔗Sugar-cane (fresh)		其它特用作物Others	
收穫面積 Harvested Area	產量 Production	收穫面積 Harvested Area	產量 Production	收穫面積 Harvested Area	產量 Production
63.91	4,980	0.35	25	304.44	99
77.48	7,442	0.35	25	311.67	506
56.45	4,689	-	-	358.44	440
45.51	3,325	-	-	373.86	345
35.85	2,349	-	-	198.94	243
31.76	2,795	0.34	22	339.19	353
61.01	5,102	0.34	22	514.36	559
56.38	4,696	0.69	45	492.88	498
44.28	3,640	0.69	44	365.11	206
60.46	5,936	-	-	476.84	565

Source:Council of Agriculture Executive Yuan,R.O.C .

表4-4.農產品收穫面積及生產量(續 2)

單位：收穫面積:公頃  
產量:公噸

〔3〕蔬菜生產

年別 Year	總計 Grand Total		竹筍 Bamboo Shoot		蘆筍 Asparagus	
	收穫面積 Harvested Area	產量 Production	收穫面積 Harvested Area	產量 Production	收穫面積 Harvested Area	產量 Production
民國 97 年 2008	344.59	9,751	6.47	61	8.20	39
民國 98 年 2009	329.64	9,513	6.47	58	15.04	72
民國 99 年 2010	313.64	9,191	6.11	55	19.28	89
民國 100 年 2011	387.08	16,122	5.70	51	29.77	226
民國 101 年 2012	375.75	12,406	4.80	46	29.06	222
民國 102 年 2013	469.86	14,444	4.75	43	27.83	213
民國 103 年 2014	560.93	18,637	5.42	49	26.85	212
民國 104 年 2015	652.23	19,802	5.65	51	28.50	180
民國 105 年 2016	588.39	12,543	5.81	46	28.66	143
民國 106 年 2017	631.80	19,312	4.73	40	31.50	227

資料來源：行政院農業委員會

Table 4-4. Harvested Area and Production of Crop Products(Cont. 2)

Unit : Harvested Area : Ha.

Production : m.t.

## (3)Production of Vegetables

甘藍 Cabbage		花椰菜 Cauliflower		西瓜 Watermelons		其它蔬菜 Others	
收穫面積 Harvested Area	產量 Production	收穫面積 Harvested Area	產量 Production	收穫面積 Harvested Area	產量 Production	收穫面積 Harvested Area	產量 Production
13.61	681	1.16	27	29.09	378	286.06	8,565
15.00	750	0.48	11	34.37	447	258.28	8,174
8.73	437	-	-	27.90	363	251.62	8,248
9.93	489	0.35	8	22.05	287	319.28	15,061
7.16	296	2.38	52	50.81	655	281.54	11,136
12.72	621	0.64	15	61.66	794	362.26	12,758
11.55	547	0.64	15	79.33	1,030	437.14	16,784
15.62	715	0.51	11	86.25	1,087	515.70	17,758
20.06	781	1.07	12	91.19	1,007	441.60	10,554
35.78	1,645	2.74	61	76.21	968	480.84	16,371

Source:Council of Agriculture Executive Yuan,R.O.C .

表4-4.農產品收穫面積及生產量(續完)

單位：收穫面積:公頃  
產量:公噸

〔4〕果品生產

年別 Year	總計 Grand Total		香蕉 Bananas		鳳梨 Pineapples	
	收穫面積 Harvested Area	產量 Production	收穫面積 Harvested Area	產量 Production	收穫面積 Harvested Area	產量 Production
民國 97 年 2008	65.75	1,123	5.84	210	0.57	23
民國 98 年 2009	65.47	1,165	6.24	225	0.41	16
民國 99 年 2010	67.45	1,212	8.24	297	0.41	14
民國 100 年 2011	68.96	1,190	7.51	270	-	-
民國 101 年 2012	66.44	1,085	5.84	200	-	-
民國 102 年 2013	69.11	1,202	7.77	266	-	-
民國 103 年 2014	61.23	1,169	8.52	291	-	-
民國 104 年 2015	62.27	1,091	7.70	263	0.14	6
民國 105 年 2016	63.22	900	7.00	164	0.14	6
民國 106 年 2017	37.12	803	5.27	133	0.45	19

資料來源：行政院農業委員會



Table 4-4. Harvested Area and Production of Crop Products(Cont. End)

Unit : Harvested Area : Ha.

Production : m.t.

(4)Production of Fruits							
柑橘類Oranges and Citrus		芒果 Mangos		荔枝 Lichees		其它果品類 Others	
收穫面積 Harvested Area	產量 Production	收穫面積 Harvested Area	產量 Production	收穫面積 Harvested Area	產量 Production	收穫面積 Harvested Area	產量 Production
14.90	215	22.30	312	-	-	22.14	362
12.49	192	22.15	310	-	-	24.18	422
14.93	223	20.23	273	-	-	23.64	405
16.61	249	21.48	269	-	-	23.36	402
16.65	253	20.31	234	-	-	23.64	399
17.04	263	19.51	234	-	-	24.79	439
22.67	353	3.64	44	-	-	26.40	482
21.81	288	5.82	70	-	-	26.80	464
22.15	275	7.56	57	0.18	1	26.19	397
14.99	239	11.72	141	-	-	16.41	272

Source:Council of Agriculture Executive Yuan,R.O.C .

表4-5.水產養殖面積

單位：公頃

年別 Year	總計 Grand Total				海面養殖 Marine Aquaculture				鹹水 Brackish	
	合計 Total	單養 Mono-Culture	混養 Poly-Culture	休養 Suspend-Culture	合計 Total	單養 Mono-Culture	混養 Poly-Culture	休養 Suspend-Culture	合計 Total	單養 Mono-Culture
民國 97 年 2008	89.25	25.25	51.10	12.90	-	-	-	-	-	-
民國 98 年 2009	89.25	25.25	51.10	12.90	-	-	-	-	-	-
民國 99 年 2010	93.53	13.93	38.92	40.68	-	-	-	-	-	-
民國 100 年 2011	49.93	12.43	37.50	-	-	-	-	-	-	-
民國 101 年 2012	63.00	15.00	48.00	-	-	-	-	-	-	-
民國 102 年 2013	60.00	13.00	47.00	-	-	-	-	-	-	-
民國 103 年 2014	65.04	12.51	52.53	-	-	-	-	-	-	-
民國 104 年 2015	57.23	12.86	44.37	-	-	-	-	-	-	-
民國 105 年 2016	48.00	3.00	45.00	-	-	-	-	-	-	-
民國 106 年 2017	43.33	5.37	37.96	-	-	-	-	-	-	-

資料來源：行政院農業委員會

Table 4-5. Aquacultural Area

Unit : Ha.

內陸養殖Inland Water Aquaculture														箱網養殖 (立方公尺) Cage Culture(M3)	
魚塭 Water Ponds		淡水魚塭 Fresh Water Ponds				觀賞魚養殖 Ornamental Fish Culture				其他內陸養殖 Others					
混養 Poly- Culture	休養 Suspend- Culture	合計 Total	單養 Mono- Culture	混養 Poly- Culture	休養 Suspend- Culture	合計 Total	單養 Mono- Culture	混養 Poly- Culture	休養 Suspend- Culture	合計 Total	單養 Mono- Culture	混養 Poly- Culture	休養 Suspend- Culture	海面養殖 Marine Aquaculture	內陸養殖 Inland Water Aquaculture
-	-	89.25	25.25	51.10	12.90	-	-	-	-	-	-	-	-	-	-
-	-	89.25	25.25	51.10	12.90	-	-	-	-	-	-	-	-	-	-
-	-	93.53	13.93	38.92	40.68	-	-	-	-	-	-	-	-	-	-
-	-	49.93	12.43	37.50	-	-	-	-	-	-	-	-	-	-	-
-	-	62.03	14.03	48.00	-	-	-	-	-	-	-	-	-	-	-
-	-	60.00	13.00	47.00	-	-	-	-	-	-	-	-	-	-	-
-	-	58.85	11.96	46.89	-	5.64	-	5.64	-	0.55	0.55	-	-	-	-
-	-	56.68	12.31	44.37	-	-	-	-	-	0.55	0.55	-	-	-	-
-	-	48.00	3.00	45.00	-	-	-	-	-	-	-	-	-	-	-
-	-	43.33	5.37	37.96	-	-	-	-	-	-	-	-	-	-	-

Source:Council of Agriculture Executive Yuan,R.O.C .

表4-6.現有家畜數

單位：頭

年底別 End of Year	總計 Grand Total	乳牛 Dairy Cattle	馬 Horses
民國 97 年 2008	11,863	263	11
民國 98 年 2009	13,581	247	20
民國 99 年 2010	14,314	253	10
民國 100 年 2011	14,210	241	3
民國 101 年 2012	9,926	252	3
民國 102 年 2013	7,258	261	10
民國 103 年 2014	9,892	251	6
民國 104 年 2015	10,268	277	6
民國 105 年 2016	9,902	263	10
民國 106 年 2017	10,344	249	10

資料來源：行政院農業委員會

Table 4-6. Number of Current Livestock

Unit : Head

豬 Hogs	鹿 Deer	兔 Rabbits	羊 Goats
11,247	22	-	320
13,013	17	-	284
13,794	34	-	223
13,649	29	-	288
9,412	23	-	236
6,838	17	-	132
9,493	14	-	128
9,804	11	-	170
9,482	10	-	137
9,911	9	-	165

Source: Council of Agriculture Executive Yuan, R.O.C.

表4-7.家畜屠宰頭數

單位：頭

年 Year	屠宰場所(年底)(所) Slaughterhouses(End of Year)(Places)		總計 Grand Total	牛	
	電動 Electric	人工 Manual		合計 Total	水牛 Buffaloes
民國 97 年 2008	-	-	15,830	35	-
民國 98 年 2009	-	-	14,371	42	-
民國 99 年 2010	-	-	17,644	47	-
民國 100 年 2011	-	-	18,604	149	-
民國 101 年 2012	-	-	17,566	92	-
民國 102 年 2013	-	-	11,550	129	-
民國 103 年 2014	-	-	9,903	146	-
民國 104 年 2015	-	-	14,389	658	-
民國 105 年 2016	-	-	14,588	530	-
民國 106 年 2017	-	-	15,373	998	373

資料來源：行政院農業委員會

Table 4-7. Number of Livestock Slaughtered

Unit : Heads

Cattle		豬 Hogs	羊 Sheep & Goats
黃牛及雜種牛 Yellow and Hybrid Cattle	乳牛 Holsteins		
-	35	15,794	1
-	42	14,252	77
-	47	17,579	18
96	53	18,401	54
66	26	17,360	114
88	41	11,272	149
98	48	9,668	89
611	47	13,597	134
346	184	14,003	55
183	442	14,329	46

Source: Council of Agriculture Executive Yuan, R.O.C.

表4-8.產乳牛頭數及產乳量

年 Year	年底飼養戶數(戶) No. of Dairy Farms, End of Year ( Farms )	年底經產牛頭數(頭) No. of Milking Cows, End of Year(Heads)
民國 97 年 2008	2	126
民國 98 年 2009	2	140
民國 99 年 2010	2	137
民國 100 年 2011	2	117
民國 101 年 2012	2	131
民國 102 年 2013	2	135
民國 103 年 2014	2	126
民國 104 年 2015	2	138
民國 105 年 2016	2	129
民國 106 年 2017	2	125

資料來源：行政院農業委員會



#### 4-8. Number of Milking Cows and Value of Milk Quantity

全年產乳量及價值 Annual Quantity and Value of Milk	
產乳量(公斤) Quantity of Milk (kg)	總值(新臺幣元) Value (NT\$)
997,338	22,506,927
1,002,763	22,762,721
971,221	23,522,973
900,159	23,233,104
907,682	23,708,654
925,037	24,161,966
968,768	25,352,659
927,929	24,283,902
909,780	23,808,943
895,521	23,435,785

表4-9.現有家禽數量

單位：千隻

年底 End of Year	雞 Chickens		
	合計 Total	蛋雞 Layer	肉雞 Broiler
民國 97 年 2008	-	144	353
民國 98 年 2009	707	161	546
民國 99 年 2010	520	176	344
民國 100 年 2011	497	166	331
民國 101 年 2012	393	166	227
民國 102 年 2013	423	177	246
民國 103 年 2014	518	177	341
民國 104 年 2015	378	189	189
民國 105 年 2016	286	193	93
民國 106 年 2017	492	221	271

資料來源：行政院農業委員會

備註：因四捨五入的關係，各細項加總不一定等於總數。

Table 4-9. Number of Current Poultry

Unit : 1,000 Heads

鴨 Ducks			鵝 Geese	火雞 Turkeys
合計 Total	蛋鴨 Tsaiya	肉鴨 Mule & Muscovy Duck		
-	-	-	-	9
-	-	-	-	3
-	-	-	-	1
-	-	-	-	5
-	-	-	-	11
-	-	-	-	3
-	-	-	-	2
-	-	-	-	3
-	-	-	-	2
-	-	-	-	0.05

Source:Council of Agriculture Executive Yuan,R.O.C .



伍、工商業及區建設

V、Industry, Business  
and District  
Construction



# 伍、工商業及區建設

## 一、工廠登記

民國106年底工廠登記家數共146家，其中食品製造業26家，佔 17.81%最多，金屬製造業23家，佔 15.75%次之，再次為塑膠製品製造業19家，佔13.01%，其餘78家，佔 53.43%。

## 二、都市計畫

民國106年本區都市計畫區內面積3.55平方公里，佔全區面積33.77平方公里的10.51%，都市計畫人口數為18,000人，現況人口數10,450人，佔全區24,758人的42.21%，都市計畫區域內每平方公里人口密度5,070.42人，現況人口密度 2,943.66人。都市計畫公共設施用地面積 25.58公頃，其中以道路、人行步道 12.99公頃佔 50.39%最高，其次為學校用地 5.04公頃佔 19.55%，再次之為溝渠河道用地 3.85公頃佔 14.93%。

### 表5-1.營運中工廠家數

單位：家

年底 End of Year	總計 Grand Total	食品製造業 Food Manufacturing	飲料製造業 Beverages Manufacturing	菸草製造業 Tobacco Manufacturing	紡織業 Textiles Mills	成衣及服 飾品製造業 Wearing Apparel and Clothing Accessories Manufacturing	皮革、毛皮 及其製品製 造業 Leather, Fur and Related Products Manufacturing
民國 97 年 2008	104	15	-	-	5	1	4
民國 98 年 2009	106	18	-	-	5	1	3
民國 99 年 2010	106	18	-	-	5	1	3
民國 100 年 2011	108	19	-	-	4	1	3
民國 101 年 2012	110	20	-	-	4	-	3
民國 102 年 2013	120	21	-	-	4	-	3
民國 103 年 2014	121	20	-	-	4	-	4
民國 104 年 2015	134	24	-	-	4	-	5
民國 105 年 2016	140	24	-	-	5	1	5
民國 106 年 2017	146	26	-	-	5	1	5

資料來源：經濟部統計處。

說明：100年因工商及服務業普查故無資料。



Table 5-1. Number of Factories in Operating

							Unit: Establishments
木竹製品 製造業	紙漿、紙及 紙製品製造業	印刷及資料儲 存媒體複製業	石油及煤製品 製造業	化學材料 製造業	化學製品 製造業	藥品及醫用化學 製品製造業	
Wood and Bamboo Products Manufacturing	Pulp, Paper and Paper Products Manufacturing	Printing and Reproduction of Recorded Media	Petroleum and Coal Products Manufacturing	Chemical Material Manufacturing	Chemical Products Manufacturing	Pharmaceuticals and Medicinal Chemical products Manufacturing	
5	3	2	-	3	6	-	
5	3	2	-	2	7	-	
5	3	2	-	2	6	-	
5	3	2	-	3	5	-	
5	3	2	-	2	7	-	
5	4	2	-	1	8	-	
5	4	2	-	1	8	-	
5	4	2	-	3	6	-	
5	3	2	-	3	6	-	
5	3	2	-	3	7	-	

Source: Department of Statistics, Ministry of Economic Affairs.

表5-1.營運中工廠家數(續完)

單位：家

年底 End of Year	橡膠製品 製造業 Rubber Products Manufacturing	塑膠製品 製造業 Plastic Products Manufacturing	非金屬礦物製 品製造業 Non-metallic Mineral Products Manufacturing	基本金屬 製造業 Basic Metal Manufacturing	金屬製品 製造業 Fabricated Metal Products Manufacturing	電子零 組件製造業 Electronic Parts and Components Manufacturing
民國 97 年 2008	-	17	-	1	12	-
民國 98 年 2009	-	16	-	1	10	-
民國 99 年 2010	-	15	-	1	11	-
民國 100 年 2011	-	17	1	1	14	-
民國 101 年 2012	-	14	-	2	13	-
民國 102 年 2013	-	15	-	3	15	-
民國 103 年 2014	-	15	-	3	16	-
民國 104 年 2015	-	18	2	3	21	1
民國 105 年 2016	-	19	2	3	22	1
民國 106 年 2017	-	19	2	3	23	1

資料來源：經濟部統計處。

說明：100年因工商及服務業普查故無資料。

Table 5-1. Number of Factories in Operating(Cont.End)

Unit: Establishments

電腦、電子 產品及光學 製品製造業 Computers, Electronic and Optical Products Manufacturing	電力設備 製造業 Electrical Equipment Manufacturing	機械設備製 造業 Machinery and Equipment Manufacturing	汽車及其零件 製造業 Motor Vehicles and Parts Manufacturing	其他運輸工具製 造業 Other Transport Equipment Manufacturing	家具製造業 Furniture Manufacturing	其他製造業 Other Manufacturing	無法歸類之 產業類別 Unclassified industry categories
-	2	9	2	-	2	15	-
-	2	10	3	-	2	16	-
-	3	10	3	-	2	16	-
-	2	10	3	-	3	12	-
-	3	11	2	-	2	17	-
-	4	13	3	-	2	16	1
-	4	12	4	-	3	15	1
-	3	15	3	-	4	11	-
-	4	16	3	-	4	12	-
-	5	16	3	-	4	13	-

Source: Department of Statistics, Ministry of Economic Affairs.

表5-2.都市計畫區面積及人口

單位:平方公里

年底別 End of Year	都市計畫區面積 Area of urban planned (1)	都市計畫區 Population of Urban
		計畫人口數 Anticipated Population (2)
民國 97 年 2008	3.55	18,000
民國 98 年 2009	3.55	18,000
民國 99 年 2010	3.55	18,000
民國 100 年 2011	3.55	18,000
民國 101 年 2012	3.55	18,000
民國 102 年 2013	3.55	18,000
民國 103 年 2014	3.55	18,000
民國 104 年 2015	3.55	18,000
民國 105 年 2016	3.55	18,000
民國 106 年 2017	3.55	18,000

資料來源:台南市政府都市發展局。

Table 5-2. Area of Urban Planning District and Population

Unit:km<sup>2</sup>

人口數(人) Planning Districts	都市計畫區人口密度 Population Density of Urban Planning Districts	
現況人口數 Present Population (3)	計畫人口密度 Anticipated Population Density (2)/(1)	現況人口密度 Present Population Density (3)/(1)
25,415	5,070.42	7,159.15
25,357	5,070.42	7,142.82
25,357	5,070.42	7,142.82
11,000	5,070.42	3,098.59
9,585	5,070.42	2,700.00
9,978	5,070.42	2,810.70
10,313	5,070.42	2,905.07
9,095	5,070.42	2,561.97
10,429	5,070.42	2,937.75
10,450	5,070.42	2,943.66

Source: Bureau of Urban Development, Tainan City Government

表5-3 都市計畫公共設施用地已闢建面積

單位：公頃

年底別 End of Year	總計 Grand Total	公園 Park	綠地 Green Area	廣場 Square	兒童 遊樂園 Play Ground	體育場 Athletic Complex	道路、 人行步道 Road and Walkways	停車場 Car Park	加油 站 Gas Station	市場 Market	學校 School
民國 97 年 2008	28.51	0.55	-	-	-	-	17.70	0.22	-	0.25	5.04
民國 98 年 2009	28.51	0.55	-	-	-	-	17.70	0.22	-	0.25	5.04
民國 99 年 2010	28.51	0.55	-	-	-	-	17.70	0.22	-	0.25	5.04
民國 100 年 2011	25.78	1.98	-	-	-	-	12.99	0.22	0.14	0.39	5.04
民國 101 年 2012	25.78	1.98	-	-	-	-	12.99	0.22	0.14	0.39	5.04
民國 102 年 2013	25.78	1.98	-	-	-	-	12.99	0.22	0.14	0.39	5.04
民國 103 年 2014	25.78	1.98	-	-	-	-	12.99	0.22	0.14	0.39	5.04
民國 104 年 2015	25.58	1.98	-	-	-	-	12.99	0.22	0.14	0.39	5.04
民國 105 年 2016	25.58	1.98	-	-	-	-	12.99	0.22	0.14	0.39	5.04
民國 106 年 2017	25.58	1.98	-	-	-	-	12.99	0.22	0.14	0.39	5.04

資料來源：本所農業及建設課

Table 5-3. Area Constructed of Public Facility Land of Urban Planning

Units:Hectare

社教機構	醫療衛生機構	機關用地	墓地	變電所、電力、專業用地	郵政、電信用地	民用航空站、機場	溝渠河道用地	港埠用地	捷運系統、交通、車站	環保設施用地	其他用地
Social Educational Organization	Health Services	Administrative Authorities	Cemetery	Telecommunication office	Post Office	Civil Air Terminal	Waterway	Harbor	Terminal Station	Environment Protection Facility	Others
-	-	0.78	-	0.12	-	-	3.85	-	-	-	-
-	-	0.78	-	0.12	-	-	3.85	-	-	-	-
-	-	0.78	-	0.12	-	-	3.85	-	-	-	-
-	-	0.91	-	0.12	0.14	-	3.85	-	-	-	-
-	-	0.91	-	0.12	0.14	-	3.85	-	-	-	-
-	-	0.91	-	0.12	0.14	-	3.85	-	-	-	-
-	-	0.91	-	0.12	0.14	-	3.85	-	-	-	-
-	-	0.71	-	0.12	0.14	-	3.85	-	-	-	-
-	-	0.71	-	0.12	0.14	-	3.85	-	-	-	-
-	-	0.71	-	0.12	0.14	-	3.85	-	-	-	-

Source:Department of Agriculture and Construction Section of Districts.

表5-4.自來水供水普及率

年底 End of Year	人數(人)	
	行政區域人數 (A) Population in District	供水區域人數 Population in Served Area
民國 97 年 2008	25,415	25,415
民國 98 年 2009	25,357	25,357
民國 99 年 2010	25,200	25,200
民國 100 年 2011	25,069	25,069
民國 101 年 2012	25,034	25,034
民國 102 年 2013	24,914	24,914
民國 103 年 2014	24,896	24,896
民國 104 年 2015	24,921	24,921
民國 106 年 2017	24,758	24,758

資料來源：臺灣自來水公司。

備註：98年本市自來水管線已涵蓋所有行政區域，故行政區域人數=供水區域人數。



Table 5-4. Saturation of Water Supply

No. of Population (Persons)	供水普及率
實際供水人數 (B)	B/A×100 (%)
Actual Population Served	Percentage of Population Served
24,762	97.43
24,715	97.47
24,574	97.52
24,441	97.49
24,483	97.80
24,315	97.60
24,398	98.00
24,427	98.02
24,272	98.04

Source: Taiwan Water Corporation.



陸、金融財稅

VI. Finance and  
Taxation



# 陸、財 稅

本區預算之編列在量入為出原則下，支出則以行政支出及交通支出為首要，民國106年度編列歲入764千元，較上年度569千元，計增加195千元，編列歲出76,642千元，較上年度74,793千元，計增加1,849千元。

## 一、歲入預算部份：

規費收入：450千元，佔 58.90%

財產收入：5千元，佔 0.65%

補助及協助收入：299千元，佔 39.14%

其他收入：10千元，佔 1.31%

## 二、歲入決算部份：

罰款及賠償收入：38千元，佔 2.79%

規費收入：545千元，佔 39.96%

財產收入：134千元，佔 9.82%

補助及協助收入：299千元，佔 21.92%

其他收入：348千元，佔25.51%

### 三、歲出預算部份：

民政支出：59,096千元，佔 77.11%

文化支出：999千元，佔 1.30%

農業支出：401千元，佔 0.52%

交通支出：15,006千元，佔 19.58%

福利服務支出：1,140千元，佔 1.49%

### 四、歲出決算部份：

民政支出：58,102千元，佔 78.22%

文化支出：998千元，佔 1.34%

農業支出：391千元，佔 0.52%

交通支出：13,703千元，佔 18.45%

福利服務支出：1,087千元，佔 1.47%



表6-1.本區歲入預決算－按來源別分

單位:新台幣千元

1.預算

年 度 別 Fiscal Year	總計 Total	稅課收入 Receipts from Taxes	工程受益費收入 Receipts from Charges on Benefits of Public Construction	罰款及賠償收入 Receipts from Fines and Indemnity	規費收入 Receipts from Fees
民國 97 年 2008	191,568	100,271	-	350	4,210
民國 98 年 2009	190,043	101,333	-	50	3,638
民國 99 年 2010	200,437	95,418	-	50	4,635
民國 100 年 2011	5,859	-	-	-	4,963
民國 101 年 2012	195	-	-	-	190
民國 102 年 2013	539	-	-	-	212
民國 103 年 2014	692	-	-	-	360
民國 104 年 2015	692	-	-	-	360
民國 105 年 2016	569	-	-	-	255
民國 106 年 2017	764	-	-	-	450

資料來源：本所會計室

說明:100年、101年規費收入差異大係因殯葬業務移至殯葬事業管理基金。



Table 6-1. Budget and Settled Account of Revenues by Respires

1.Budget				Unit : N.T. \$ 1,000	
信託管理收入 Receipts from Trust Management	財產收入 Receipts from Property	營業盈餘及事業收入 Profits of Public Business & Enterprises	補助及 協助收入 Subsidies	捐獻及贈與收入 Receipts from Donations and Gifts	其他收入 Other Receipts
-	15,170	-	71,417	-	150
-	82	-	84,790	-	150
-	62	-	95,309	-	4,963
-	10	-	876	-	10
-	5	-	-	-	-
-	5	-	302	-	20
-	5	-	299	-	28
-	5	-	299	-	28
-	5	-	299	-	10
-	5	-	299	-	10

Source: Accounting Office of Districts.

表6-1.本區歲入預決算－按來源別分(續完)

單位:新台幣千元

2.決算

年 度 別 Fiscal Year	總計 Total	稅課收入 Receipts from Taxes	工程受益費收入 Receipts from Charges on Benefits of Public Construction	罰款及賠償收入 Receipts from Fines and Indemnity	規費收入 Receipts from Fees
民 國 97 年 2008	154,619	101,588	35	84	5,916
民 國 98 年 2009	150,018	98,595	17	62	6,190
民 國 99 年 2010	152,504	103,711	2	70	9,200
民 國 100 年 2011	9,448	-	-	126	8,401
民 國 101 年 2012	3,289	-	-	202	310
民 國 102 年 2013	894	-	-	19	536
民 國 103 年 2014	3,255	-	-	630	362
民 國 104 年 2015	2,197	-	-	1,208	359
民 國 105 年 2016	1,563	-	-	513	506
民 國 106 年 2017	1,364	-	-	38	545

資料來源：本所會計室

說明:100年、101年規費收入差異大係因殯葬業務移至臺南市殯葬事業管理基金。

Table 6-1. Budget and Settled Account of Revenues of Township Offices(Cont. End)

2.Settled						Unit : N.T. \$ 1,000
信託管理收入 Receipts from Trust Management	財產收入 Receipts from Property	營業盈餘及事業收入 Profits of Public Business & Enterprises	補助及協助收入 Subsidies	捐獻及贈與收入 Receipts from Donations and Gifts	其他收入 Other Receipts	
-	162	-	46,277	-	557	
-	300	-	42,833	-	2,021	
-	208	538	33,681	-	5,094	
-	6	-	890	-	25	
-	50	-	-	-	2,727	
-	6	-	302	-	31	
-	213	-	299	-	1,751	
-	156	-	299	-	175	
-	91	-	299	-	154	
-	134	-	299	-	348	

Source: Accounting Office of Districts.

表6-2.本區歲出預決算—按政事別分

單位:新台幣千元

1.預算

年度別 Fiscal Year	總計 Total	政權行使支出 Expenditure for Political Function	行政支出 Administrative Expenditure	民政支出 Civil Affairs Expenditure	財務支出 Financial Expenditure	教育支出 Expenditure for Education	文化支出 Expenditure for Culture	農業支出 Expenditure for Agriculture	工業支出 Expenditure for Industry	交通支出 Expenditure for Communication
民國 97 年 2008	199,110	19,636	54,823	15,082	1,076	483	2,468	2,806	20,706	9,561
民國 98 年 2009	197,965	20,282	22,041	26,169	4,541	484	2,747	5,616	28,142	10,431
民國 99 年 2010	181,785	18,535	21,402	25,333	4,306	520	2,612	5,283	4,171	9,310
民國 100 年 2011	94,251	-	-	70,824	-	-	1,802	3,023	-	16,432
民國 101 年 2012	90,943	-	-	70,840	-	-	804	2,423	-	16,145
民國 102 年 2013	97,498	-	-	73,284	-	-	3,243	517	-	19,388
民國 103 年 2014	87,611	-	-	66,275	-	-	1,228	517	-	18,525
民國 104 年 2015	85,872	-	-	63,781	-	-	1,080	1,387	-	18,365
民國 105 年 2016	74,793	-	-	59,590	-	-	1,003	409	-	12,648
民國 106 年 2017	76,642	-	-	59,096	-	-	999	401	-	15,006

資料來源：本所會計室

Table 6-2. Budget and Settled Account of Expenditures of Township Offices

1. Budget											Unit : N.T. \$ 1,000
其他經濟服務 支出 Other Economic Service	社會保險 支出 Expenditure for Social Insurance	社會救助 支出 Expenditure for Social Relief	福利服務支 出 Expenditure for Beneficial Service	國民就業 支出 Expenditure for Employment Service	醫療保健 支出 Expenditure for Public Health	社區發展支 出 Community Development	環境保護支出 Expenditure for Environmental Protection	退休撫卹給 付支出 Exp. for Retirement Pay & Pensions	債務付息 支出 Exp. for Interest Payment	其他支出(含第 二預備金) Other Expenditure (Second Reserve Fund)	
3,662	-	433	6,659	-	-	2,729	35,644	15,425	-	7,917	
12,283	-	433	8,355	-	-	2,670	33,370	14,832	-	5,568	
3,202	-	433	8,117	-	-	3,017	28,308	42,432	-	4,804	
-	-	-	2,170	-	-	-	-	-	-	-	
-	-	-	731	-	-	-	-	-	-	-	
-	-	-	1,066	-	-	-	-	-	-	-	
-	-	-	1,066	-	-	-	-	-	-	-	
-	-	-	1,259	-	-	-	-	-	-	-	
-	-	-	1,143	-	-	-	-	-	-	-	
-	-	-	1,140	-	-	-	-	-	-	-	

Source: Accounting Office of Districts.

表6-2.本區歲出預決算－按政事別分(續完)

單位:新台幣千元

2.決算

年度別 Fiscal Year	總計 Total	政權行使支出 Expenditure for Political Function	行政支出 Administrative Expenditure	民政支出 Civil Affairs Expenditure	財務支出 Financial Expenditure	教育支出 Expenditure for Education	文化支出 Expenditure for Culture	農業支出 Expenditure for Agriculture	工業支出 Expenditure for Industry	交通支出 Expenditure for Communication
民國 97年 2008	154,668	18,085	36,069	14,155	695	278	2,040	2,394	15,760	8,136
民國 98年 2009	161,843	18,679	18,752	22,841	3,729	259	2,303	4,508	18,223	8,498
民國 99年 2010	151,209	17,650	17,422	22,097	3,663	433	2,181	4,490	2,545	8,417
民國 100年 2011	85,358	-	-	63,631	-	-	1,785	2,784	-	15,041
民國 101年 2012	79,612	-	-	60,451	-	-	803	2,302	-	15,326
民國 102年 2013	87,498	-	-	65,529	-	-	2,865	517	-	17,570
民國 103年 2014	80,109	-	-	60,027	-	-	1,222	517	-	17,281
民國 104年 2015	77,650	-	-	58,095	-	-	1,079	1,316	-	15,904
民國 105年 2016	71,648	-	-	57,787	-	-	1,000	406	-	11,322
民國 106年 2017	74,281	-	-	58,102	-	-	998	391	-	13,703

資料來源：本所會計室

Table 6-2. Budget and Settled Account of Expenditures of Township Offices(Cont. End)

2.Settled											
Unit : N.T. \$ 1,000											
其他經濟服務支出 Other Economic Service	社會保險支出 Expenditure for Social Insurance	社會救助支出 Expenditure for Social Relief	福利服務支出 Expenditure for Beneficial Service	國民就業支出 Expenditure for Employment Service	醫療保健支出 Expenditure for Public Health	社區發展支出 Community Development	環境保護支出 Expenditure for Environmental Protection	退休撫卹給付支出 Exp. for Retirement Pay & Pensions	債務付息支出 Exp. for Interest Payment	協助支出 Exp. for Assistance	其他支出 Other Expenditure
3,130	-	252	5,309	-	-	2,359	32,196	11,911	-	-	1,899
10,842	-	259	6,883	-	-	2,126	27,657	14,497	-	-	1,788
2,847	-	306	6,859	-	-	2,818	26,718	31,361	-	-	1,402
-	-	-	2,117	-	-	-	-	-	-	-	-
-	-	-	730	-	-	-	-	-	-	-	-
-	-	-	1,017	-	-	-	-	-	-	-	-
-	-	-	1,062	-	-	-	-	-	-	-	-
-	-	-	1,256	-	-	-	-	-	-	-	-
-	-	-	1,133	-	-	-	-	-	-	-	-
-	-	-	1,087	-	-	-	-	-	-	-	-

Source: Accounting Office of Districts.





柒、教育文化  
VII、Education and  
Culture



# 柒、教育

教育乃國家百年樹人大計，屬於長期性之投資，對國家經濟、社會、文化及國防均有深遠之影響，基於教育之良窳關係著國家盛衰，有關教育部門無不致力於精進教育措施、提高教育水準，並注重質與量之均衡發展，以配合國家經濟建設發展之需要。

在國民教育部分，本區現有市立國中1所、私立港明高中附設國中1所，國小5所，為落實國民義務教育，由區長及本所各課室主管、里幹事、社政人員及各校校長組成強迫入學委員會，加強宣導、導正及矯正之預防措施，如中輟生、逃學生等，106學年度本區境內國民中學計有2所，班級數39班，學生數1,601人，較上學年1,673人減少72人。國民小學5所，班級數55班，較上年度56班減少1班，學生數995人，較上學年1,010人減少15人。其中男生508人佔 51.06%，女生487人佔 48.94%。

### 表7-1.區內國民中學概況

單位：所、人、班

學年度及設立別 SY, District & Founder	校數(所) No. of Schools (Schools)	教師數(人) No. of Teachers(Persons)			職員數(人) No. of Staffs(Persons)			班級數(班) No. of Classes(Classes)				
		合計	男	女	合計	男	女	合計	七年級	八年級	九年級	
		Total	Male	Female	Total	Male	Female	Total	7th Year	8th Year	9th Year	
民國97年 2008	國立	-	-	-	-	-	-	-	-	-	-	-
	市立	1	43	15	28	8	1	7	21	6	7	8
	私立	-	-	-	-	-	-	-	30	10	10	10
私立港明高中		-	-	-	-	-	-	-	30	10	10	10
縣立西港國中		1	43	15	28	8	1	7	21	6	7	8
民國98年 2009	國立	-	-	-	-	-	-	-	-	-	-	-
	市立	1	41	13	28	8	2	6	19	6	6	7
	私立	-	-	-	-	-	-	-	30	10	10	10
私立港明高中		-	-	-	-	-	-	-	30	10	10	10
縣立西港國中		1	41	13	28	8	2	6	19	6	6	7
民國99年 2010	國立	-	-	-	-	-	-	-	-	-	-	-
	市立	1	41	13	28	8	2	6	17	5	6	6
	私立	-	-	-	-	-	-	-	30	10	10	10
私立港明高中		-	-	-	-	-	-	-	30	10	10	10
縣立西港國中		1	41	13	28	8	2	6	17	5	6	6
民國100年 2011	國立	-	-	-	-	-	-	-	-	-	-	-
	市立	1	33	9	24	7	1	6	15	4	5	6
	私立	-	-	-	-	-	-	-	30	10	10	10
私立港明高中		-	-	-	-	-	-	-	30	10	10	10
縣立西港國中		1	33	9	24	7	1	6	15	4	5	6
民國101年 2012	國立	-	-	-	-	-	-	-	-	-	-	-
	市立	1	36	10	26	7	-	7	15	6	4	5
	私立	-	-	-	-	-	-	-	30	10	10	10
私立港明高中附設國中		-	-	-	-	-	-	-	30	10	10	10
市立西港國中		1	36	10	26	7	-	7	15	6	4	5
民國102年 2013	國立	-	-	-	-	-	-	-	-	-	-	-
	市立	1	37	12	25	5	-	5	16	6	6	4
	私立	-	-	-	-	-	-	-	30	10	10	10
私立港明高中附設國中		-	-	-	-	-	-	-	30	10	10	10
市立西港國中		1	37	12	25	5	-	5	16	6	6	4
民國103年 2014	國立	-	-	-	-	-	-	-	-	-	-	-
	市立	1	37	12	25	7	-	7	16	4	6	6
	私立	-	-	-	-	-	-	-	30	10	10	10
私立港明高中附設國中		-	-	-	-	-	-	-	30	10	10	10
市立西港國中		1	37	12	25	7	-	7	16	4	6	6
民國104年 2015	國立	-	-	-	-	-	-	-	-	-	-	-
	市立	1	31	9	22	7	-	7	13	3	4	6
	私立	-	-	-	-	-	-	-	30	10	10	10
私立港明高中附設國中		-	-	-	-	-	-	-	30	10	10	10
市立西港國中		1	31	9	22	7	-	7	13	3	4	6

資料來源：教育部統計處

說明：本表資料不含進修部且各校延修生人數併入三年級學生數。

Table 7-1. Summary of Junior High Schools in the District

Unit : Schools、Persons、Classes

學生數(人) No. of Students (Persons)									上學年度畢業生數(人) No. of Graduates, Last SY(Persons)		
合計 Total			七年級 7th Year		八年級 8th Year		九年級 9th Year		合計 Total	男 Male	女 Female
計 Sub-total	男 Male	女 Female	男 Male	女 Female	男 Male	女 Female	男 Male	女 Female			
-	-	-	-	-	-	-	-	-	-	-	-
683	316	367	89	107	101	116	126	144	262	125	137
1,606	1,116	490	375	155	370	170	371	165	540	374	166
1,606	1,116	490	375	155	370	170	371	165	540	374	166
683	316	367	89	107	101	116	126	144	262	125	137
-	-	-	-	-	-	-	-	-	-	-	-
603	304	299	117	79	88	105	99	115	271	127	144
1,584	1,083	501	351	169	376	150	356	182	531	366	165
1,584	1,083	501	351	169	376	150	356	182	531	366	165
603	304	299	117	79	88	105	99	115	271	127	144
-	-	-	-	-	-	-	-	-	-	-	-
536	267	269	59	83	120	80	88	106	213	99	114
1,558	1,068	490	347	163	346	174	375	153	538	356	182
1,558	1,068	490	347	163	346	174	375	153	538	356	182
536	267	269	59	83	120	80	88	106	213	99	114
-	-	-	-	-	-	-	-	-	-	-	-
426	222	204	44	43	60	80	118	81	194	88	106
1,515	1,007	508	333	167	332	165	342	176	521	370	151
1,515	1,007	508	333	167	332	165	342	176	521	370	151
426	222	204	44	43	60	80	118	81	194	88	106
-	-	-	-	-	-	-	-	-	-	-	-
389	180	209	72	82	48	47	60	80	172	97	75
1,477	955	522	295	193	324	161	336	168	518	341	177
1,477	955	522	295	193	324	161	336	168	518	341	177
389	180	209	72	82	48	47	60	80	172	97	75
-	-	-	-	-	-	-	-	-	-	-	-
413	197	216	73	85	71	83	53	48	140	70	70
1,462	933	529	315	174	293	195	325	160	502	334	168
1,462	933	529	315	174	293	195	325	160	502	334	168
413	197	216	73	85	71	83	53	48	140	70	70
-	-	-	-	-	-	-	-	-	-	-	-
411	205	206	60	39	74	83	71	84	93	46	47
1,440	905	535	310	173	302	170	293	192	483	325	158
1,440	905	535	310	173	302	170	293	192	483	325	158
411	205	206	60	39	74	83	71	84	93	46	47
-	-	-	-	-	-	-	-	-	-	-	-
335	171	164	36	36	60	45	75	83	151	68	83
1,432	905	527	302	184	299	174	304	169	485	293	192
1,432	905	527	302	184	299	174	304	169	485	293	192
335	171	164	36	36	60	45	75	83	151	68	83

Source: Bureau of Statistics M.O.E.

表7-1.區內國民中學概況

單位：所、人、班

學年度及設立別 SY, District & Founder	校數(所) No. of Schools (Schools)	教師數(人) No. of Teachers(Persons)			職員數(人) No. of Staffs(Persons)			班級數(班) No. of Classes(Classess)				
		合計	男	女	合計	男	女	合計	七年級	八年級	九年級	
		Total	Male	Female	Total	Male	Female	Total	7th Year	8th Year	9th Year	
民國105年 2016	國立	-	-	-	-	-	-	-	-	-	-	-
	市立	1	26	6	20	6	-	6	10	3	3	4
	私立	-	-	-	-	-	-	-	30	10	10	10
私立港明高中附設國中		-	-	-	-	-	-	-	30	10	10	10
市立西港國中		1	26	6	20	6	-	6	10	3	3	4
民國106年 2017	國立	-	-	-	-	-	-	-	-	-	-	-
	市立	1	24	6	18	5	-	5	9	3	3	3
	私立	-	-	-	-	-	-	-	30	10	10	10
私立港明高中附設國中		-	-	-	-	-	-	-	30	10	10	10
市立西港國中		1	24	6	18	5	-	5	9	3	3	3

資料來源：教育部統計處

說明：本表資料不含進修部且各校延修生人數併入三年級學生數。

Table 7-1. Summary of Junior High Schools in the District

Unit : Schools、Persons、Classes

學生數 (人) No. of Students (Persons)									上學年度畢業生數(人) No. of Graduates, Last SY(Persons)		
合計 Total			七年級 7th Year		八年級 8th Year		九年級 9th Year		合計 Total	男 Male	女 Female
計 Sub-total	男 Male	女 Female	男 Male	女 Female	男 Male	女 Female	男 Male	女 Female			
-	-	-	-	-	-	-	-	-	-	-	-
255	137	118	41	36	38	38	58	44	133	56	77
1,418	876	542	278	187	296	179	302	176	473	304	169
1,418	876	542	278	187	296	179	302	176	473	304	169
255	137	118	41	36	38	38	58	44	133	56	77
-	-	-	-	-	-	-	-	-	-	-	-
233	121	112	42	38	42	36	37	38	94	52	42
1,368	840	528	278	171	266	180	296	177	478	302	176
1,368	840	528	278	171	266	180	296	177	478	302	176
233	121	112	42	38	42	36	37	38	94	52	42

Source: Bureau of Statistics M.O.E.

表7-2.區內國民小學概況

單位：所、人、班

學年度及設立別 SY & Founder	校數 (所) No. of Schools (Schools)	教師數(人) No. of Teachers(Persons)			職員數(人) No. of Staffs(Persons)			班級數(班) No. of Classes(Classess)							
		合計 Total	男 Male	女 Female	合計 Total	男 Male	女 Female	合計 Total	一年級 1st Year	二年級 2nd Year	三年級 3rd Year	四年級 4th Year	五年級 5th Year	六年級 6th Year	
民國97年 2008	國立	-	-	-	-	-	-	-	-	-	-	-	-	-	
	市立	5	117	42	75	11	-	11	73	10	12	12	12	14	13
	私立	-	-	-	-	-	-	-	-	-	-	-	-	-	-
縣立西港國小		1	37	11	26	2	-	2	24	3	4	4	4	5	4
縣立港東國小		1	22	8	14	2	-	2	14	2	2	2	2	3	3
縣立成功國小		1	22	8	14	2	-	2	12	2	2	2	2	2	2
縣立後營國小		1	25	9	16	3	-	3	17	2	3	3	3	3	3
縣立松林國小		1	11	6	5	2	-	2	6	1	1	1	1	1	1
民國98年 2009	國立	-	-	-	-	-	-	-	-	-	-	-	-	-	-
	市立	5	114	40	74	10	-	10	70	11	10	12	12	12	13
	私立	-	-	-	-	-	-	-	-	-	-	-	-	-	-
縣立西港國小		1	40	10	30	2	-	2	23	4	3	4	4	4	4
縣立港東國小		1	20	7	13	2	-	2	13	2	2	2	2	2	3
縣立成功國小		1	20	8	12	2	-	2	12	2	2	2	2	2	2
縣立後營國小		1	23	9	14	2	-	2	16	2	2	3	3	3	3
縣立松林國小		1	11	6	5	2	-	2	6	1	1	1	1	1	1
民國99年 2010	國立	-	-	-	-	-	-	-	-	-	-	-	-	-	-
	市立	5	109	39	70	11	-	11	68	10	10	11	12	12	13
	私立	-	-	-	-	-	-	-	-	-	-	-	-	-	-
縣立西港國小		1	37	10	27	2	-	2	23	3	3	4	4	4	5
縣立港東國小		1	19	7	12	2	-	2	12	2	2	2	2	2	2
縣立成功國小		1	20	8	12	2	-	2	12	2	2	2	2	2	2
縣立後營國小		1	22	8	14	3	-	3	15	2	2	2	3	3	3
縣立松林國小		1	11	6	5	2	-	2	6	1	1	1	1	1	1
民國100年 2011	國立	-	-	-	-	-	-	-	-	-	-	-	-	-	-
	市立	5	105	37	68	10	-	10	65	10	10	10	11	12	12
	私立	-	-	-	-	-	-	-	-	-	-	-	-	-	-
縣立西港國小		1	35	9	26	2	-	2	22	3	3	3	5	4	4
縣立港東國小		1	18	8	10	2	-	2	12	2	2	2	2	2	2
縣立成功國小		1	20	8	12	2	-	2	12	2	2	2	2	2	2
縣立後營國小		1	22	6	16	2	-	2	13	2	2	2	1	3	3
縣立松林國小		1	10	6	4	2	-	2	6	1	1	1	1	1	1
民國101年 2012	國立	-	-	-	-	-	-	-	-	-	-	-	-	-	-
	市立	5	105	39	66	14	1	13	64	11	10	10	10	11	12
	私立	-	-	-	-	-	-	-	-	-	-	-	-	-	-
市立西港國小		1	35	10	25	3	-	3	20	3	3	3	3	4	4
市立港東國小		1	17	7	10	2	-	2	12	2	2	2	2	2	2
市立成功國小		1	20	8	12	2	-	2	12	2	2	2	2	2	2
市立後營國小		1	22	8	14	5	1	4	14	3	2	2	2	2	3
市立松林國小		1	11	6	5	2	-	2	6	1	1	1	1	1	1
民國102年 2013	國立	-	-	-	-	-	-	-	-	-	-	-	-	-	-
	市立	5	100	34	66	16	3	13	63	10	11	10	10	11	11
	私立	-	-	-	-	-	-	-	-	-	-	-	-	-	-
市立西港國小		1	34	8	26	4	-	4	21	4	3	3	3	4	4
市立港東國小		1	17	5	12	2	-	2	12	2	2	2	2	2	2
市立西港區成功國小		1	18	7	11	2	-	2	11	1	2	2	2	2	2
市立後營國小		1	19	8	11	5	2	3	13	2	3	2	2	2	2
市立松林國小		1	12	6	6	3	1	2	6	1	1	1	1	1	1
民國103年 2014	國立	-	-	-	-	-	-	-	-	-	-	-	-	-	-
	市立	5	103	33	70	17	3	14	59	9	10	10	10	10	10
	私立	-	-	-	-	-	-	-	-	-	-	-	-	-	-
市立西港國小		1	35	7	28	4	-	4	20	4	4	3	3	3	3
市立港東國小		1	18	6	12	2	-	2	11	1	2	2	2	2	2
市立西港區成功國小		1	18	7	11	3	-	3	10	1	1	2	2	2	2
市立後營國小		1	20	8	12	5	2	3	12	2	2	2	2	2	2
市立松林國小		1	12	5	7	3	1	2	6	1	1	1	1	1	1

資料來源：教育部統計處

說明：本表資料不含進修部且各校延修生人數併入三年級學生數。



Table 7-2. Summary of Primary Schools in the District

Unit : Schools、Persons、Classes

學生數(人)															No. of Students(Persons)			上學年度畢業生人數 No. of Graduates, Last SY(Persons)		
合計 Total			一年級 1st Year		二年級 2nd Year		三年級 3rd Year		四年級 4th Year		五年級 5th Year		六年級 6th Year		合計	男	女			
計	男	女	男	女	男	女	男	女	男	女	男	女	男	女	Total	Male	Female			
Sub-total	Male	Female	Male	Female	Male	Female	Male	Female	Male	Female	Male	Female	Male	Female						
1,645	860	785	115	93	127	139	129	136	151	124	140	154	198	139	330	170	160			
654	338	316	43	51	54	48	56	50	55	54	56	56	74	57	124	65	59			
372	195	177	25	11	28	36	30	30	29	28	42	41	41	31	80	45	35			
246	133	113	22	10	14	22	18	24	22	18	19	22	38	17	53	26	27			
264	134	130	17	15	21	23	17	26	30	16	16	26	33	24	54	26	28			
109	60	49	8	6	10	10	8	6	15	8	7	9	12	10	19	8	11			
1,445	728	717	81	82	114	95	127	133	125	133	146	123	135	151	338	197	141			
579	298	281	35	27	42	53	57	44	56	50	54	54	54	53	132	74	58			
325	163	162	18	23	26	11	25	32	27	29	28	26	39	41	72	41	31			
220	105	115	12	18	22	10	14	24	17	22	21	19	19	22	55	37	18			
224	108	116	11	11	17	14	20	23	17	26	27	16	16	26	57	33	24			
97	54	43	5	3	7	7	11	10	8	6	16	8	7	9	22	12	10			
1,313	678	635	88	86	83	79	111	94	128	129	124	131	144	116	287	135	152			
544	283	261	42	43	36	26	41	51	57	43	55	49	52	49	108	54	54			
275	144	131	17	13	19	21	27	11	26	31	27	29	28	26	80	39	41			
210	102	108	17	13	13	18	20	12	14	25	17	21	21	19	41	19	22			
200	99	101	9	13	10	11	16	14	19	22	17	26	28	15	42	16	26			
84	50	34	3	4	5	3	7	6	12	8	8	6	15	7	16	7	9			
1,229	622	607	86	87	89	86	78	80	114	95	130	128	125	131	267	150	117			
517	271	246	42	32	40	42	32	29	42	52	60	42	55	49	105	55	50			
259	133	126	12	19	19	14	19	20	28	11	26	32	29	30	53	27	26			
193	94	99	14	16	17	13	12	17	21	10	14	23	16	20	41	22	19			
186	86	100	16	13	10	13	10	11	16	15	18	23	16	25	44	29	15			
74	38	36	2	7	3	4	5	3	7	7	12	8	9	7	24	17	7			
1,132	566	566	80	94	86	85	86	82	76	83	110	96	128	126	255	124	131			
473	241	232	31	39	42	32	38	39	31	28	41	53	58	41	102	54	48			
231	121	110	20	13	12	18	19	14	18	22	26	11	26	32	60	29	31			
190	93	97	13	16	15	17	18	12	11	19	22	11	14	22	36	16	20			
173	79	94	14	23	14	12	8	12	11	11	14	14	18	22	41	16	25			
65	32	33	2	3	3	6	3	5	5	3	7	7	12	9	16	9	7			
1,051	533	518	94	88	81	92	89	83	87	81	73	82	109	92	253	127	126			
468	232	236	47	47	34	39	43	31	39	38	29	28	40	53	99	58	41			
201	119	82	25	8	19	13	13	17	19	14	17	21	26	9	57	25	32			
180	92	88	12	14	12	16	16	17	18	12	11	19	23	10	36	14	22			
148	67	81	8	10	14	22	14	12	8	12	10	11	13	14	40	18	22			
54	23	31	2	9	2	2	3	6	3	5	6	3	7	6	21	12	9			
1,007	505	502	86	74	94	91	81	93	90	82	83	81	71	81	201	109	92			
471	246	225	51	36	48	49	34	41	47	31	37	39	29	29	93	40	53			
185	103	82	14	11	24	8	19	13	12	16	17	13	17	21	35	26	9			
169	77	92	10	13	12	14	13	17	14	18	19	11	9	19	33	23	10			
125	55	70	5	8	8	10	12	20	13	11	7	12	10	9	27	13	14			
57	24	33	6	6	2	10	3	2	4	6	3	6	6	3	13	7	6			

Source: Bureau of Statistics M.O.E.

表7-2.區內國民小學概況(續完)

單位：所、人、班

學年度及設立別 SY & Founder	校數 (所) No. of Schools (Schools)	教師數(人) No. of Teachers(Persons)			職員數(人) No. of Staffs(Persons)			班級數(班) No. of Classes(Classess)							
		合計 Total	男 Male	女 Female	合計 Total	男 Male	女 Female	合計 Total	一年級 1st Year	二年級 2nd Year	三年級 3rd Year	四年級 4th Year	五年級 5th Year	六年級 6th Year	
		民國104年 2015	國立 市立 私立	- 5 -	- 100 -	- 32 -	- 68 -	- 16 -	- 3 -	- 13 -	- 57 -	- 9 -	- 9 -	- 10 -	- 10 -
市立西港國小	1	35	9	26	4	-	4	20	3	4	4	3	3	3	3
市立港東國小	1	16	5	11	2	-	2	9	1	1	2	2	1	2	2
市立西港區成功國小	1	19	8	11	2	-	2	10	2	1	1	2	2	2	2
市立後營國小	1	18	5	13	5	2	3	12	2	2	2	2	2	2	2
市立松林國小	1	12	5	7	3	1	2	6	1	1	1	1	1	1	1
民國105年 2016	國立 市立 私立	- 5 -	- 102 -	- 38 -	- 64 -	- 17 -	- 3 -	- 14 -	- 56 -	- 8 -	- 9 -	- 9 -	- 10 -	- 11 -	- 9 -
市立西港國小	1	37	15	22	4	-	4	21	3	3	4	4	4	3	3
市立港東國小	1	16	6	10	2	-	2	8	1	1	1	2	2	1	1
市立西港區成功國小	1	16	8	8	3	-	3	9	1	2	1	1	2	2	2
市立後營國小	1	21	4	17	5	2	3	12	2	2	2	2	2	2	2
市立松林國小	1	12	5	7	3	1	2	6	1	1	1	1	1	1	1
民國106年 2017	國立 市立 私立	- 5 -	- 99 -	- 38 -	- 61 -	- 16 -	- 3 -	- 13 -	- 55 -	- 8 -	- 8 -	- 9 -	- 9 -	- 11 -	- 10 -
市立西港國小	1	38	16	22	4	-	4	21	3	3	3	4	5	3	3
市立港東國小	1	14	6	8	2	-	2	8	1	1	1	1	2	2	2
市立西港區成功國小	1	16	8	8	3	-	3	8	1	1	2	1	1	2	2
市立後營國小	1	20	4	16	4	2	2	12	2	2	2	2	2	2	2
市立松林國小	1	11	4	7	3	1	2	6	1	1	1	1	1	1	1

資料來源：教育部統計處

說明：本表資料不含進修部且各校延修生人數併入三年級學生數。

Table 7-2. Summary of Primary Schools in the District(Cont.End)

Unit : Schools、Persons、Classes

學生數(人)															上學年度畢業生人數 No. of Graduates, Last SY(Persons)		
合計 Total			一年級 1st Year		二年級 2nd Year		三年級 3rd Year		四年級 4th Year		五年級 5th Year		六年級 6th Year		合計 Total	男 Male	女 Female
計 Sub-total	男 Male	女 Female	男 Male	女 Female	男 Male	女 Female	男 Male	女 Female	男 Male	女 Female	男 Male	女 Female	男 Male	女 Female			
1,034	523	511	75	80	91	77	98	89	86	98	89	86	84	81	152	71	81
492	254	238	29	41	52	39	51	47	38	42	46	31	38	38	58	29	29
175	101	74	16	9	14	10	23	8	19	16	12	17	17	14	38	17	21
178	86	92	17	17	10	13	13	13	13	18	15	20	18	11	28	9	19
123	52	71	6	8	6	9	8	10	13	20	12	12	7	12	19	10	9
66	30	36	7	5	9	6	3	11	3	2	4	6	4	6	9	6	3
1,010	509	501	66	72	77	81	88	76	101	92	86	96	91	84	167	85	82
501	259	242	42	37	31	41	50	40	52	49	37	43	47	32	78	39	39
157	90	67	7	8	13	9	14	10	22	8	21	15	13	17	31	17	14
170	74	96	6	14	18	19	10	13	13	13	12	18	15	19	29	18	11
113	51	62	5	5	6	7	5	8	10	11	12	19	13	12	19	7	12
69	35	34	6	8	9	5	9	5	4	11	4	1	3	4	10	4	6
995	508	487	74	72	70	67	81	81	95	78	101	93	87	96	176	92	84
514	259	255	39	41	43	35	34	43	54	42	51	51	38	43	80	48	32
138	87	51	10	4	7	7	13	7	14	10	22	8	21	15	30	13	17
160	73	87	11	15	6	13	19	17	12	12	14	12	11	18	34	15	19
100	46	54	6	3	5	5	6	8	6	8	10	11	13	19	25	13	12
83	43	40	8	9	9	7	9	6	9	6	4	11	4	1	7	3	4

Source: Bureau of Statistics M.O.E.



捌、衛生  
VIII、Health



# 捌、衛生

本區衛生事業經多年來的努力已具良好基礎，對各種傳染疾病之防治、婦幼衛生、家庭計畫、成人病防治、心理衛生、家戶衛生等工作均有良好成效。

## 一、醫療人員數

106年資料尚未公布，故無資料。民國105年底醫事人員執業人數共有64人，其西醫師 9人佔14.07%，中醫師1人佔1.56%，牙醫師2人佔 3.12%，藥師(含藥劑生)13人佔 20.31%，各類檢驗師(含醫事檢驗師)1人佔 1.56%，護理師、護士等38人佔59.38%。

## 二、傳染病預防接種人次

106年資料尚未公布，故無資料。

## 三、藥商家數

民國106年本區境內藥商登記家數共有45家，其中中藥商17家佔37.78%最多，西藥商7家佔15.55%，醫療器材商21家佔46.67%。

表8-1.醫療機構及其他醫事機構開（執）業醫事人員數

單位：人

年底別 End of Year	總計 Grand Total	醫師 Physician	中醫師 Doctor of Chinese Medicine	牙醫師 Dentists	藥師 Pharmacists
民國 97 年 2008	58	8	1	2	10
民國 98 年 2009	59	8	1	2	9
民國 99 年 2010	62	8	2	2	9
民國 100 年 2011	62	6	2	2	12
民國 101 年 2012	68	8	2	2	11
民國 102 年 2013	65	8	2	2	11
民國 103 年 2014	65	8	2	2	12
民國 104 年 2015	65	8	2	2	11
民國 105 年 2016	64	9	1	2	11
民國 106 年 2017	...	...	...	...	...

資料來源：衛生福利部



Table 8-1. Number of Registered Medical Personnel in Hospitals, Clinics, and Other Medical Care Institutions

Unit : Person

藥劑生 Assistant Pharmacist	醫事檢驗師 Medical Technologists	醫事檢驗生 Medical Technicians	醫用放射線技術 師(士) Radiotherapist (Assitant)	醫事放射士 RadiotherapistTechn ologists (Technicians)	護理師 Registered Professional Nurses	護士 Registered Nurses
1	1	-	-	-	16	19
1	1	-	-	-	22	15
1	1	-	-	-	23	16
1	-	-	-	-	23	16
1	1	-	-	-	24	19
1	1	-	-	-	23	17
1	1	-	-	-	24	15
1	1	-	-	-	25	15
2	1	-	-	-	26	12
...	...	...	...	...	...	...

Source: Ministry of Health and Welfare.

表8-1.醫療機構及其他醫事機構開（執）業醫事人員數(續完)

單位：人

年底別 End of Year	助產師 Midwives	助產士 Registered Professional Midwives	鑲牙生 Assistant Dentist	營養師 Nutritionist	物理治療師 Physical Therapist	物理治療生 Physical Therapy Technicians	職能治療師 Occupational Therapist
民國 97 年 2008	-	-	-	-	-	-	-
民國 98 年 2009	-	-	-	-	-	-	-
民國 99 年 2010	-	-	-	-	-	-	-
民國 100 年 2011	-	-	-	-	-	-	-
民國 101 年 2012	-	-	-	-	-	-	-
民國 102 年 2013	-	-	-	-	-	-	-
民國 103 年 2014	-	-	-	-	-	-	-
民國 104 年 2015	-	-	-	-	-	-	-
民國 105 年 2016	-	-	-	-	-	-	-
民國 106 年 2017	...	...	...	...	...	...	...

資料來源：衛生福利部

Table 8-1. Number of Registered Medical Personnel in Hospitals, Clinics, and Other Medical Care Institutions(Cont. End)

Unit : Person

職能治療生 Occupational Therapy Technicians	臨床諮商心理師 Clinical、 Counseling Psychologist	諮商心理師 Clinical、 Counseling Psychologist	呼吸治療師 Breathing Therapist	語言治療師 Speech Language Pathologist	聽力師 Audiologist	牙體技術師 Dental technician	牙體技術師 (生) Dental Technologist (Assitant)
-	-	-	-	-	-	-	-
-	-	-	-	-	-	-	-
-	-	-	-	-	-	-	-
-	-	-	-	-	-	-	-
-	-	-	-	-	-	-	-
-	-	-	-	-	-	-	-
-	-	-	-	-	-	-	-
-	-	-	-	-	-	-	-
-	-	-	-	-	-	-	-
...	...	...	...	...	...	...	...

Source:Ministry of Health and Welfare.

表8-2.醫療院所數及各類病床數、救護車輛數

單位：家、床

年底 End of Year	院所家數合計 No. of Hospitals and Clinics, Total	醫院 家數 No. of Hospitals	診所 家數 No. of Clinics	醫療院所病 床數 No. of Beds in Hospitals and Clinics	醫院開放病床數		
					合計 Total	一般病床	
						急性病床	
						急性一般病床 General Beds	精神急性一般病床 Psychiatric Beds
民國 97 年 2008	10	-	10	4	-	-	-
民國 98 年 2009	10	-	10	4	-	-	-
民國 99 年 2010	11	-	11	4	-	-	-
民國 100 年 2011	10	-	10	-	-	-	-
民國 101 年 2012	10	-	10	-	-	-	-
民國 102 年 2013	10	-	10	-	-	-	-
民國 103 年 2014	10	-	10	-	-	-	-
民國 104 年 2015	10	-	10	-	-	-	-
民國 105 年 2016	9	-	9	-	-	-	-
民國 106 年 2017	...	...	...	...	...	...	...

資料來源：衛生福利部

Table 8-2. Number of Hospitals and Clinics, Various Beds, and Ambulances

Unit: Units, Beds

No. of Beds in Hospitals								
General Beds				特殊病床				
Chronic Beds				合計 Total	加護病床 Intensive Care Beds	燒傷病床 Burn Care Beds	燒傷加護病床 Burn Intensive Care Beds	
慢性一般病 床 General Beds	精神慢性一般病 床 Psychiatric Beds	慢性結核病 床 T.B. Beds	漢生病病床 Leprosy Beds					
-	-	-	-	-	-	-	-	-
-	-	-	-	-	-	-	-	-
-	-	-	-	-	-	-	-	-
-	-	-	-	-	-	-	-	-
-	-	-	-	-	-	-	-	-
-	-	-	-	-	-	-	-	-
-	-	-	-	-	-	-	-	-
-	-	-	-	-	-	-	-	-
-	-	-	-	-	-	-	-	-
-	-	-	-	-	-	-	-	-
...	...	...	...	...	...	...	...	...

Source: Ministry of Health and Welfare.

表8-2.醫療院所數及各類病床數、救護車輛數(續1)

單位：家、床

年底別 End of Year	醫院開放病床數				
	特殊病床				
	嬰兒病床 Infant Care Beds	急診觀察床 Emergency Observation Beds	安寧病床 Palliative Care Beds	慢性呼吸照護病床 Chronic Respiratory Care Beds	亞急性呼吸照護病床 Subacute Respiratory Care Beds
民國 97 年 2008	-	-	-	-	-
民國 98 年 2009	-	-	-	-	-
民國 99 年 2010	-	-	-	-	-
民國 100 年 2011	-	-	-	-	-
民國 101 年 2012	-	-	-	-	-
民國 102 年 2013	-	-	-	-	-
民國 103 年 2014	-	-	-	-	-
民國 104 年 2015	-	-	-	-	-
民國 105 年 2016	-	-	-	-	-
民國 106 年 2017	...	...	...	...	...

資料來源：衛生福利部

Table8-2. Number of Hospitals and Clinics, Various Beds, and Ambulances(Cont. 1)

Unit: Units, Beds

No. of Beds in Hospitals							
Special Beds							
急性結核病床 Acute T.B. Beds	精神科加護 Psychiatric Intensive Care Beds	手術恢復 床 Ether Beds	嬰兒床 Nursery Beds	血液透析床 Hemodialysis Beds	腹膜透析床 Peritoneal Dialysis Beds	普通隔離病床 General Isolation Beds	正壓隔離病床 Positive- pressure Isolation Beds
-	-	-	-	-	-	-	-
-	-	-	-	-	-	-	-
-	-	-	-	-	-	-	-
-	-	-	-	-	-	-	-
-	-	-	-	-	-	-	-
-	-	-	-	-	-	-	-
-	-	-	-	-	-	-	-
-	-	-	-	-	-	-	-
-	-	-	-	-	-	-	-
...	...	...	...	...	...	...	...

Source: Ministry of Health and Welfare.

表8-2.醫療院所數及各類病床數、救護車輛數(續完)

單位：家、床

年底別 End of Year	醫院開放病床數No. of Beds in Hospitals				精神科日間照護人數 (人) No. of People of Psychiatric Day Care (Persons)
	特殊病床Special Beds				
	負壓隔離病床 Negative- pressure Isolation Beds	骨髓移植病床 Bone Marrow Transplantation Beds	性侵害犯罪加害人強制治療病 床 Sex Offender Compulsory Treatment Beds	其他 Others	
民國 97 年 2008	-	-	-	-	-
民國 98 年 2009	-	-	-	-	-
民國 99 年 2010	-	-	-	-	-
民國 100 年 2011	-	-	-	-	-
民國 101 年 2012	-	-	-	-	-
民國 102 年 2013	-	-	-	-	-
民國 103 年 2014	-	-	-	-	-
民國 104 年 2015	-	-	-	-	-
民國 105 年 2016	-	-	-	-	-
民國 106 年 2017	...	...	...	...	...

資料來源：衛生福利部



Table 8-2. Number of Hospitals and Clinics, Various Beds, and Ambulances(Cont. End)

Unit: Units, Beds

診所Clinics						醫院救護車（輛） No. of Ambulances of Hospitals (Vehicles)
合計 Total	觀察床 ObservationBeds	嬰兒床 Nursery Beds	血液透析床 Hemodialysis Beds	腹膜透析床 Peritoneal Dialysis Beds	產科病床 Maternity Beds	
4	4	-	-	-	-	-
4	4	-	-	-	-	-
4	4	-	-	-	-	-
-	-	-	-	-	-	-
-	-	-	-	-	-	-
-	-	-	-	-	-	-
-	-	-	-	-	-	-
-	-	-	-	-	-	-
...	...	...	...	...	...	...

Source: Ministry of Health and Welfare.

表8-3.預防接種工作

單位：人次

年 Year	卡介苗 B.C.G		白喉、百日咳、破傷風、b型嗜血桿菌、 小兒麻痺 混合疫苗 Diphtheria, Whooping Cough & Tetanus, Haemophilus Influenzae Type B, Poliomyelitis Combined						
	第一劑 1st dose	其他 Others	第一劑 1st dose	第二劑 2nd dose	第三劑 3rd dose	第四劑 4th dose	其他 Others		
民國97年 2009	82	4	55	55	52	88	-		
民國98年 2009	65	-	42	42	48	62	-		
民國99年 2010	48	-	5	7	5	7	-		
民國100年 2011	46	-	41	36	43	53	-		

年 Year	卡介苗 B.C.G		五合一疫苗（白喉、破傷風、非細胞性百日咳、不 活化小兒麻痺、b型嗜血桿菌混合疫苗） 5-in-1 DTaP-Hib-IPV Vaccine （Diphtheria and Tetanus Toxoid with Acellular Pertussis, Inactivated Polio and Haemophilus Influenzae Type b Vaccine）				減量破傷風白喉非細胞性百 日咳及不活化 小兒麻痺混合 疫苗 Tdap Vaccine and Inactivated Polio Vaccine		破傷風減 量白喉混 合疫苗 D.T. or Td	
	單一劑 Single Dose	其他 Others	第一劑 1st Dose	第二劑 2nd Dose	第三劑 3rd Dose	第四劑 4th Dose	單一劑 Single Dose	其他 Others		
民國101年 2012	63	-	54	60	59	53	-	2		
民國102年 2013	49	-	38	42	34	71	156	-		
民國103年 2014	46	-	36	29	33	8	113	-		
民國104年 2015	51	-	40	36	37	45	49	-		
民國105年 2016	37	-	23	35	48	57	82	-		
民國106年 2017	...	...	...	...	...	...	...	...		

資料來源：衛生福利部

Table 8-3. Immunization

Unit: Person-times

小兒麻痺口服疫苗 Poliomyelitis		破傷風減量白喉 混合疫苗 Diphtheria & Tetanus Combined			麻疹疫苗 Measles		德國麻疹、麻 疹、 腮腺炎混合疫苗 R.M.M	
國小一年級 1st Grade	其他 Others	國小一年級 1st Grade	其他 Others	單一劑 Single dose	其他 Others	單一劑 Single dose	其他 Others	
56		92	3	-	-	135	-	
41		63	373	1	-	73	-	
34		79	-	2	-	56	-	
-		-	-	-	-	46	-	

不活化小兒 麻痺疫苗  Inactivated Polio Vaccine	B型肝炎免疫球 蛋白  Hepatitis B Immunoglobulin	B型肝炎疫苗  Hepatitis B Vaccine				水痘疫苗  Varicella Vaccine	
		第一劑 1st Dose	第二劑 2nd Dose	第三劑 3rd Dose	其他 Others	單一劑 Single Dose	其他 Others
其他 Others	單一劑 Single Dose	4	47	57	-	46	-
-	-	1	34	36	-	60	-
-	-	2	34	39	-	43	-
-	-	1	36	46	-	44	-
-	-	-	18	47	-	60	-
...	...	...	...	...	...	...	...

Source: Ministry of Health and Welfare.

表8-3.預防接種工作(續完)

單位：人次

年底別 End of Year	德國麻疹疫苗 Rubella		日本腦炎疫苗 Japanese Encephalitis				
	育齡婦女 Childbearing ages Women	其他 Others	第一劑 1st dose	第二劑 2nd dose	第三劑 3rd dose	追加 Booster	其他 Others
民國97年 2009	9	210	118	121	124	263	-
民國98年 2009	11	165	96	95	115	208	-
民國99年 2010	12	175	87	91	103	165	2
民國100年 2011	-	-	73	70	101	175	-

年及區別 Year & Districts	麻疹、腮腺炎、德國麻疹混合疫苗 M. M. R.				日本腦炎 Japanese Encephalitis		
	第一劑 1st Dose	第二劑 2nd Dose	其他 Others	育齡婦女 Child-bearing Women	第一劑 1st Dose	第二劑 2nd Dose	第三劑 3rd Dose
民國101年 2012	45	1	-	5	58	61	82
民國102年 2013	62	154	-	3	75	75	64
民國103年 2014	44	119	-	-	53	54	86
民國104年 2015	42	84	-	-	70	71	63
民國105年 2016	61	98	-	-	56	62	85
民國106年 2017	...	...	...	...	...	...	...

資料來源：衛生福利部

Table 8-3. Immunization(Cont. End)

Unit: Person-times

B型肝炎 Hepatiti B					水痘疫苗 Chickenpox Vaccine	A型肝炎疫苗 HepatitiA Vaccine			
免疫球蛋白 Immunoglobulin	疫苗 Vaccine					單一劑 Single dose	其他 Others	單一劑 Single dose	第二劑 2nd dose
單一劑 Single dose	第一劑 1st dose	第二劑 2nd dose	第三劑 3rd dose	其他 Others	單一劑 Single dose				
-	6	58	61	1	91	-	-	-	-
-	3	39	49	-	96	-	-	-	-
-	4	31	34	-	61	-	-	-	-
-	1	35	41	-	41	-	-	-	-
疫苗 Vaccine	A型肝炎疫苗 Hepatitis A Vaccine				結合型肺炎鏈球菌疫苗 Pneumococcal Conjugate Vaccine				
第四劑 4th Dose	其他 Others	第一劑 1st Dose	第二劑 2nd Dose	其他 Others	第一劑 1st Dose	第二劑 2nd Dose	第三劑 3rd Dose	第四劑 4th Dose	
174	-	-	-	-	257	86	70	51	
177	-	-	-	-	141	2	-	-	
98	-	-	-	-	224	43	1	7	
111	-	-	-	-	90	80	28	6	
106	-	-	-	-	31	36	50	8	
...	...	...	...	...	...	...	...	...	...

Source: Ministry of Health and Welfare.

表8-4.藥商家數

單位：家

年底別及區別 End of Year & District	總計 Grand Total	西藥商				
		藥局 Pharmacies			合計 Total	藥師自營 Own and Operated by Pharmacists
		合計 Total	藥師親自主持 Own and Operated by Pharmacists	藥劑生親自主持 Own and Operated by Assistant Pharmacist		
民國 97 年 2008	37	3	3	-	2	-
民國 98 年 2009	38	4	4	-	1	-
民國 99 年 2010	38	6	6	-	1	-
民國 100 年 2011	37	3	3	-	2	-
民國 101 年 2012	44	5	5	-	1	-
民國 102 年 2013	40	5	5	-	-	-
民國 103 年 2014	41	5	5	-	-	-
民國 104 年 2015	41	5	5	-	-	-
民國 105 年 2016	44	5	5	-	2	-
民國 106 年 2017	45	5	5	-	2	-

資料來源：衛生福利部

Table 8-4. Number of Pharmaceutical Firms

Unit: Units

Western Medicine Dealers					
販賣業 Sellers			製造業 Manufacturer		
藥劑生自營 Own and Operated by Assistant Pharmacist	藥師駐店管理 Administered by Pharmacists	藥劑生駐店管理 Administered by Assistant Pharmacist	西醫製造業 Western Medicine Manufacturer	明膠及硬質膠囊製造 Gelatin and Empty Capsule Manufacturer	
1	1	-	-	-	-
-	1	-	-	-	-
-	1	-	-	-	-
1	1	-	-	-	-
-	1	-	-	-	-
-	-	-	-	-	-
-	-	-	-	-	-
1	1	-	-	-	-
1	1	-	-	-	-

Source: Ministry of Health and Welfare.

表8-4.藥商家數(續完)

單位：家

年底別及區別 End of Year & District	中藥商				
	合計 Total	販賣業 Sellers			
		藥師駐店管理 Administered by Pharmacists	藥劑生駐店管理 Administered by Assistant Pharmacist	中醫師駐店管理 Administered by Doctor of Chinese Medicine	非中醫師管理 Manage by Doctor of Non- Chinese Medicine
民國 97 年 2008	19	-	-	-	-
民國 98 年 2009	20	-	-	-	-
民國 99 年 2010	19	-	-	-	-
民國 100 年 2011	21	-	-	-	-
民國 101 年 2012	20	-	-	-	-
民國 102 年 2013	19	-	-	-	-
民國 103 年 2014	19	-	-	-	-
民國 104 年 2015	18	-	-	-	-
民國 105 年 2016	18	-	-	-	-
民國 106 年 2017	17	-	-	-	-

資料來源：衛生福利部



Table 8-4. Number of Pharmaceutical Firms(Cont. End)

Unit: Units

Chinese Medicine Dealers			醫療器材商 Medical Device Dealers			化妝品製造業 Cosmetics Manufacturers
列冊中藥商 Chinese Herb Dealers	製造業 Manufacturers		合計 Total	販賣業 Sellers	製造業 Manufacturers	
	中醫師駐廠管理 Administered by Full- time Resident Doctor of Chinese Medicine	藥師駐廠管理 Administered by Fulltime Resident Pharmacists				
18	-	1	13	12	1	-
19	-	1	13	12	1	-
18	-	1	12	11	1	-
20	-	1	11	10	1	-
19	-	1	18	17	1	-
18	-	1	16	15	1	-
18	-	1	17	16	1	-
18	-	-	18	17	1	-
18	-	-	19	18	1	-
17	-	-	21	20	1	-

Source: Ministry of Health and Welfare.



玖、社會福利

IX、Social Welfare



# 玖、社會福利

## 一、宗教概況

本區宗教以道教、佛教、一貫道、天道等最普遍，據106年底統計，本區寺廟或教堂以道教28所最多，信徒人數亦以道教1,893人最多，次為天道87人。

## 二、身心障礙人口數

本區106年底身心障礙人口數共計1,485人，占全區總人口比率6.00%。

## 三、低收入戶概況

本區106年底低收入戶戶數計170戶（占全區總戶數比率為2.07%），人數計384人（占全區總人口比率為1.55%），包括第一款11戶12人、第二款49戶67人、第三款110戶305人。其各款資格茲分述如下：

- （一） 第一款低收入戶資格規定：全家人口中均無工作能力收益及恆產，非靠救助無法生活者。
- （二） 第二款低收入戶資格規定：全家人口中有工作能力者未超過總人數三分之一或全家總收入未超過最低生活費三分之二者。
- （三） 第三款低收入戶資格規定：全家總收入未超過最低生活費者。

表 9-1 宗教教務概況

單位：所、人

年底別 End of Year	寺廟教堂數 Number of Temples&Churchs
民國 97 年 2008	32
民國 98 年 2009	32
民國 99 年 2010	32
民國 100 年 2011	32
民國 101 年 2012	32
民國 102 年 2013	33
民國 103 年 2014	33
民國 104 年 2015	32
民國 105 年 2016	32
民國 106 年 2017	31
合計Total	31
道教Taoism	28
佛教Buddhism	1
一貫道I Kuan Dao	1
天道 Heaven Dao	1

資料來源：台南市政府民政局

Table 9-1.General Condition of Religions

Unit:Buildings,Person

神職人員數(人) Number of Clergy	信徒人數 Membership of Believers
-	2,129
-	2,572
-	2,854
-	3,141
-	3,108
-	1,620
-	1,620
-	1,736
-	1,734
-	2,030
-	2,030
-	1,893
-	15
-	35
-	87

Source:Bureau of Civil Affairs,Tainan City Government

表9-2.推行社區發展工作成果

年度別 Year	社區發展協會 總數(個) No. of Community Development Association	社區戶數(戶) Community No. of Households	社區人口數(人) Persons of Communities	合計		
				合計(人) Total (Persons)	男(人) Male (Persons)	女(人) Female (Persons)
				民國 97 年 2008	10	6,755
民國 98 年 2009	10	6,726	21,663	...	...	...
民國 99 年 2010	10	4,357	12,560	...	...	...
民國 100 年 2011	10	6,469	20,686	...	...	...
民國 101 年 2012	10	7,048	22,196	159	128	31
民國 102 年 2013	10	7,948	24,914	163	128	35
民國 103 年 2014	10	8,044	24,896	163	128	35
民國 104 年 2015	10	8,115	24,921	158	119	39
民國 105 年 2016	10	8,155	24,870	158	120	38
民國 106 年 2017	10	8,200	24,758	162	122	40

資料來源:本所社會課



Table 9-2. Result of Development for Promotion Community

理監事人數								
理事長			理事(不含理事長)			監事		
合計(人) Total (Persons)	男(人) Male (Persons)	女(人) Female (Persons)	合計(人) Total (Persons)	男(人) Male (Persons)	女(人) Female (Persons)	合計(人) Total (Persons)	男(人) Male (Persons)	女(人) Female (Persons)
...	...	...	...	...	...	...	...	...
...	...	...	...	...	...	...	...	...
...	...	...	...	...	...	...	...	...
10	9	1	...	...	...	...	...	...
10	9	1	111	91	20	38	28	10
10	9	1	115	91	24	38	28	10
10	9	1	115	91	24	38	28	10
10	9	1	110	82	28	38	28	10
10	10	-	110	80	30	38	30	8
10	10	-	114	83	31	38	29	9

Source: Social Affairs Section of Districts.

表9-2.推行社區發展工作成果(續1)

年度別 Year	參加社區發展協會會員數 (人)			現有設置社區生 產建設基金 Fund of Productive Construction	實際使用 Outlay(N.T)	
	合計(人) Total (Persons)	男(人) Male (Persons)	女(人) Female (Persons)		合計 Total	政府補助款 Government- provided
民國 97 年 2008	...	...	...	-	2,203,452	1,394,940
民國 98 年 2009	...	...	...	-	2,550,744	1,568,204
民國 99 年 2010	1,410	...	...	-	1,564,900	1,150,000
民國 100 年 2011	1,567	...	...	3	1,687,802	1,225,927
民國 101 年 2012	438	138	300	-	2,329,074	1,535,000
民國 102 年 2013	1,457	701	756	-	2,319,274	1,525,200
民國 103 年 2014	1,457	701	756	-	2,050,000	1,250,000
民國 104 年 2015	1,383	683	700	2	2,626,682	1,541,600
民國 105 年 2016	1,432	666	766	-	1,162,763	669,370
民國 106 年 2017	1,388	676	712	-	1,376,942	798,650

資料來源:本所社會課

Table 9-2. Result of Development for Promotion Community(Cont. 1)

經費(元)	社區活動中心(幢) Community Center(Unit)			
	合計 Total	原建(未作修擴建) Repairable Construction	新建 Newly Construction	修擴建 Repairable Construction
808,512	6	5	-	1
982,540	6	6	-	-
414,900	12	12	-	-
461,875	5	4	-	1
794,074	5	4	-	1
794,074	1	1	-	-
800,000	1	1	-	-
1,085,082	1	1	-	-
493,393	1	1	-	-
578,292	6	6	-	-

Source: Social Affairs Section of Districts.

表9-2.推行社區發展工作成果(續完)

年度別 Year	教育訓練		社區內部組織			
	辦理社區幹部訓練(人次) Topic Training (Times of Persons)	辦理社區觀摩 Community Exposition (Times of Persons)	社區長壽俱樂部(處) Long Life Club (Place)	社區媽媽教室(班) Mother Classes (Class)	社區守望相助 隊之設置(隊) Community Mutual-help Team (Team)	社區民俗藝 文康樂班隊 (隊)
	民國 97 年 2008	135	1,120	2	6	2
民國 98 年 2009	14	23	2	6	2	-
民國 99 年 2010	31	195	7	5	1	-
民國 100 年 2011	37	140	-	-	1	-
民國 101 年 2012	101	1,079	7	10	3	4
民國 102 年 2013	80	1,079	7	10	3	4
民國 103 年 2014	80	650	7	10	3	4
民國 104 年 2015	172	671	5	7	4	1
民國 105 年 2016	170	821	5	7	4	7
民國 106 年 2017	89	862	6	6	2	5

資料來源:本所社會課

Table 9-2. Result of Development for Promotion Community(Cont.End)

社區發展工作項目									
織				辦理社區 照顧關懷 據點 (處)	社區圖書室 (處) Community Library (Place)	社區刊物 Community Communication (Times)	服務成果		
社區志願服務Volunteer Service							福利服務 或活動 (受益人次)	其他服務 (受益人次)	
團隊 (隊)Team (Team)	志工數								
	合計 (人)Total (Persons)	男 (人)Male (Persons)	女 (人)Female (Persons)						
-	...	...	...	1	2	-	-	-	
-	...	...	...	-	1	-	-	-	
3	...	...	...	-	1	-	-	-	
-	...	...	...	-	4	-	-	-	
10	436	140	296	10	1	-	-	-	
10	436	140	296	10	-	-	-	-	
10	436	140	296	10	-	-	8,500	120	
8	334	116	218	4	2	1	1,710	4,623	
12	411	142	269	4	3	2	24,092	4,048	
10	383	103	280	4	3	-	46,368	26,902	

Source: Social Affairs Section of Districts.

表9-3.身心障礙人數

單位：人

年底別 End of Year	身心障礙人數											
	總計 Grand Total			領有舊制身心障礙證明者								
				合計 Total			視覺 障礙者 Vision Disability		聽覺機能 障礙者 Hearing Dysfunction		平衡機能 障礙者 Balance Dysfunction	
	合計 Total	男 Male	女 Female	計 Sub-total	男 Male	女 Female	男 Male	女 Female	男 Male	女 Female	男 Male	女 Female
民國 97 年 2008	1,329	745	584	1,329	745	584	25	44	70	47	-	-
民國 98 年 2009	1,388	780	608	1,388	780	608	26	45	70	49	1	-
民國 99 年 2010	1,410	796	614	1,410	796	614	27	47	76	48	1	-
民國 100 年 2011	1,398	789	609	1,398	789	609	30	44	80	52	1	1
民國 101 年 2012	1,403	787	616	1,285	721	564	25	41	71	45	2	1
民國 102 年 2013	1,402	793	609	1,094	614	480	18	32	57	42	2	1
民國 103 年 2014	1,404	796	608	976	547	429	12	27	47	36	1	1
民國 104 年 2015	1,450	820	630	813	459	354	10	21	37	29	1	-
民國 105 年 2016	1,456	826	630	576	329	247	9	16	34	21	1	-
民國 106 年 2017	1,485	844	641	327	167	160	7	14	26	17	1	-

資料來源:台南市政府社會局

Table 9-3. The Disabled Population

Unit : Persons

The Disabled Population									
With Disability Manual by Old System									
聲音機能或語言機能障礙者 Voice or Speech Dysfunction		肢體障礙者 Limbs Disability		智能障礙者 Mental Disability		重要器官失去功能者 Losing Functions of Primary Organs		顏面損傷者 Suffering Facial Damage	
男 Male	女 Female	男 Male	女 Female	男 Male	女 Female	男 Male	女 Female	男 Male	女 Female
14	5	357	241	65	48	67	55	3	1
15	5	366	262	63	49	77	52	3	1
18	6	369	248	66	53	81	57	4	1
17	6	353	236	67	52	80	62	4	-
16	7	320	218	63	49	74	59	5	-
15	7	285	191	60	43	63	52	3	-
14	5	258	178	58	42	56	43	3	-
14	4	240	156	33	24	45	40	3	-
11	2	181	123	9	7	35	32	3	-
4	2	90	77	3	2	18	20	2	-

Source: Bureau of Social Affairs, Tainan City Government

表9-3.身心障礙人數（續1）

單位：人

年底別 End of Year	身心障礙人數											
	領有舊制身心障礙證明者											
	植物人 Vegetative State		失智症者 Dementia		自閉症者 Autism		慢性精神病患者 Chronic Psychosis		多重障礙者 Multi-Disability		頑性（難治型）癲癇症者 Stubborn (Difficult-to-Cure) Epilepsy	
	男 Male	女 Female	男 Male	女 Female	男 Male	女 Female	男 Male	女 Female	男 Male	女 Female	男 Male	女 Female
民國 97 年 2008	4	4	9	19	4	-	54	48	66	70	3	2
民國 98 年 2009	5	3	14	25	4	-	56	50	73	64	3	3
民國 99 年 2010	3	2	15	29	5	-	60	53	66	68	2	2
民國 100 年 2011	4	2	15	30	5	-	62	56	66	66	1	2
民國 101 年 2012	4	1	14	30	4	-	56	52	62	59	1	2
民國 102 年 2013	4	1	10	21	4	-	44	39	44	51	1	-
民國 103 年 2014	4	1	7	14	4	-	39	39	39	43	1	-
民國 104 年 2015	4	-	5	12	-	-	37	38	28	30	1	-
民國 105 年 2016	2	-	4	12	-	-	20	17	20	17	-	-
民國 106 年 2017	1	-	2	8	-	-	4	8	9	12	-	-

資料來源:台南市政府社會局



Table 9-3. The Disabled Population (Cont.1)

Unit : Persons

The Disabled Population									
With Disability Manual by Old System				領有新制身心障礙證明者 With Disability Identification by New System					
因罕見疾病而致身心功能障礙者 Caused by Infrequent Disease		其他 Others		合計 Total			神經系統構造及精神、心智功能 Mental Functions & Structures of the Nervous System		
男 Male	女 Female	男 Male	女 Female	計 Sub-total	男 Male	女 Female	男 Male	女 Female	
-	-	4	-	...	...	...	...	...	...
-	-	3	-	...	...	...	...	...	...
-	-	3	-	...	...	...	...	...	...
1	-	3	-	...	...	...	...	...	...
1	-	3	-	118	66	52	25	20	
1	-	3	-	308	179	129	53	45	
1	-	3	-	428	249	179	64	60	
-	-	1	-	637	361	276	107	92	
-	-	-	-	880	497	383	156	138	
-	-	-	-	1,158	677	481	192	157	

Source: Bureau of Social Affairs, Tainan City Government

表9-3.身心障礙人數（續完）

單位：人

年底別 End of Year	身心障礙人數									
	領有新制身心障礙證明者 With Disability Identification by New System									
	眼、耳及相關構造 與感官功能及疼痛 Sensory Functions & Pain ; The Eye, Ear and Related Structures		涉及聲音與言語構 造及其功能 Functions & Structures of/ Involved in Voice and Speech		循環、造血、免疫與呼 吸系統構造及其功能 Functions & Structures of/ Related to the Cardiovascular, Haematological, Immunological and Respiratory Systems		消化、新陳代謝與 內分泌系統相關構 造及其功能 Functions & Structures of /Related to the Digestive, Metabolic and Endocrine Systems		泌尿與生殖系統相 關構造及其功能 Functions & Structures of /Related to the Genitourinary and Reproductive Systems	
	男 Male	女 Female	男 Male	女 Female	男 Male	女 Female	男 Male	女 Female	男 Male	女 Female
民國 97 年 2008	...	...	...	...	...	...	...	...	...	...
民國 98 年 2009	...	...	...	...	...	...	...	...	...	...
民國 99 年 2010	...	...	...	...	...	...	...	...	...	...
民國 100 年 2011	...	...	...	...	...	...	...	...	...	...
民國 101 年 2012	12	10	1	-	5	2	3	1	2	-
民國 102 年 2013	38	18	1	-	8	9	6	2	7	5
民國 103 年 2014	56	24	2	1	12	13	6	2	10	7
民國 104 年 2015	68	39	1	1	17	16	4	2	21	11
民國 105 年 2016	74	49	4	3	22	18	8	3	29	17
民國 106 年 2017	88	54	14	3	28	21	6	3	39	31

資料來源:台南市政府社會局

Table 9-3. The Disabled Population (Cont.End)

Unit : Persons

The Disabled Population								占全區總人口 比率(%)	The Disabled as a Percentage of Total Population
領有新制身心障礙證明者With Disability Identification by New System									
神經、肌肉、骨骼之移動 相關構造及其功能 Neuromusculoskeletal and Movement Related Functions & Structures		皮膚與相關構造及其功 能 Functions & Related Structures of the Skin		跨兩類別以上者 More than two Classifications		舊制轉換新制暫無法歸 類者 Not Classified Temporarily			
男 Male	女 Female	男 Male	女 Female	男 Male	女 Female	男 Male	女 Female		
...	...	...	...	...	...	...	...	...	
...	...	...	...	...	...	...	...	...	
...	...	...	...	...	...	...	...	...	
...	...	...	...	...	...	...	...	...	
16	14	-	-	2	5	-	-	5.60	
52	38	1	-	13	12	-	-	5.63	
74	54	1	-	24	18	-	-	5.64	
98	81	1	-	41	34	3	-	5.82	
155	109	1	-	44	46	4	-	5.85	
248	159	2	-	57	53	3	-	6.00	

Source: Bureau of Social Affairs, Tainan City Government

表9-4.低收入戶人口

單位：戶數：戶,人數：人

年底別 End of Year	總計（年底）Grand Total(End of Year)			
	戶數 Households	占全區總戶數比率(%) As a Percentage of Total Households of the District	人數 Persons	占全區總人口比率(%) As a Percentage of Total Population of the District
民國 97 年 2008	60	0.79	99	0.00
民國 98 年 2009	70	0.90	129	0.51
民國 99 年 2010	79	1.01	158	0.63
民國 100 年 2011	110	1.40	230	0.92
民國 101 年 2012	138	1.74	342	1.37
民國 102 年 2013	162	2.04	409	1.64
民國 103 年 2014	193	2.40	484	1.94
民國 104 年 2015	157	2.40	410	1.65
民國 105 年 2016	174	2.13	412	1.66
民國 106 年 2017	170	2.07	384	1.55

資料來源:本所社會課

Table 9-4. Population of Low Income Household

Unit:No. of Households: Households,No. of Persons:Persons

第一款 Class 1		第二款Class 2		第三款 Class 3	
戶數 Households	人數 Persons	戶數 Households	人數 Persons	戶數 Households	人數 Persons
1	1	12	29	47	69
2	2	12	28	56	99
1	1	15	34	63	123
2	2	19	35	89	193
6	6	19	34	113	302
10	10	32	55	120	344
14	14	57	89	122	381
6	6	39	64	112	340
11	12	50	67	113	333
11	12	49	67	110	305

Source:Social Affairs Section of Districts.

表9-5.辦理調解業務概況

單位：件

年 別 Year	結案件數總計(件)			民事結案件數(件)					
				合計 Total		債權、債務Debt		物權 Right of Property	
	計 Total	成立 Effective	不成立 Uneff.	成立 Effective	不成立 Uneff.	成立 Effective	不成立 Uneff.	成立 Effective	不成立 Uneff.
民國 97 年 2008	188	135	53	45	18	40	5	2	6
民國 98 年 2009	135	102	33	21	13	20	11	1	1
民國 99 年 2010	151	89	62	13	25	13	17	-	5
民國 100 年 2011	176	114	62	19	29	16	24	1	4
民國 101 年 2012	198	135	63	23	29	18	19	2	5
民國 102 年 2013	134	95	39	18	16	13	11	1	3
民國 103 年 2014	116	85	31	26	11	20	8	1	2
民國 104 年 2015	170	129	41	37	18	30	12	1	3
民國 105 年 2016	145	93	52	18	21	18	15	-	5
民國 106 年 2017	138	85	53	23	21	21	18	2	2

資料來源：本所民政及人文課

Table 9-5. Cases Negotiated

Unit:Cases

Civil Case										
親屬 Relative		繼承 Heritage		商事 Commercial Business		營建工程 Construction		其他 Others		
成立 Effective	不成立 Uneff.	成立 Effective	不成立 Uneff.	成立 Effective	不成立 Uneff.	成立 Effective	不成立 Uneff.	成立 Effective	不成立 Uneff.	
-	-	-	-	-	-	-	-	-	3	7
-	-	-	-	-	-	-	-	-	-	1
-	2	-	1	-	-	-	-	-	-	-
-	-	-	1	-	-	-	-	-	2	-
-	2	-	-	1	-	-	-	-	2	3
-	-	-	-	-	-	-	-	-	4	2
-	-	-	1	-	-	-	-	-	5	-
-	-	-	1	-	-	-	-	-	6	2
-	-	-	1	-	-	-	-	-	-	1
-	-	-	-	-	-	-	-	-	-	1

Source:Civil Affairs and Humanities Section of Districts.

表9-5.辦理調解業務概況(續完)

單位：件

年 別 Year	刑事結案件數(件)							
	合計 Total		妨害風化 Obscenity		妨害婚姻及家庭 Against Family & Marriage		傷害 Assult	
	成立 Effective	不成立 Uneff.	成立 Effective	不成立 Uneff.	成立 Effective	不成立 Uneff.	成立 Effective	不成立 Uneff.
民國 97 年 2008	90	35	-	-	-	-	87	33
民國 98 年 2009	81	20	-	-	-	-	79	19
民國 99 年 2010	76	37	-	-	-	-	76	35
民國 100 年 2011	95	33	-	-	-	-	93	32
民國 101 年 2012	112	34	-	-	1	-	109	30
民國 102 年 2013	77	23	-	-	-	-	77	21
民國 103 年 2014	59	20	-	-	-	-	57	19
民國 104 年 2015	92	23	-	-	-	-	91	22
民國 105 年 2016	75	31	-	-	-	-	75	31
民國 106 年 2017	62	32	-	-	-	-	62	32

資料來源：本所民政及人文課



Table 9-5. Cases Negotiated(Cont.End)

Criminal Cases									Unit:Cases
妨害自由名譽信用及秘密 Offense against freedom fame, trust & secrecy		竊盜及侵占詐欺 Theft & Fraud,Embezzlement		毀棄損壞 Destruction and Damage		其他 Others		正在調解中未 結案件數	
成立 Effective	不成立 Uneff.	成立 Effective	不成立 Uneff.	成立 Effective	不成立 Uneff.	成立 Effective	不成立 Uneff.		
-	-	2	-	-	-	1	2	-	
-	-	-	1	-	-	2	-	-	
-	-	-	2	-	-	-	-	-	
2	-	-	1	-	-	-	-	-	
1	1	-	2	1	1	-	-	-	
-	-	-	2	-	-	-	-	-	
-	-	1	1	-	-	1	-	-	
-	-	-	1	-	-	1	-	-	
-	-	-	1	-	-	-	-	-	
-	-	-	-	-	-	-	-	-	

Source:Civil Affairs and Humanities Section of Districts.

## 9-6 獨居老人人口數

單位：人

年底別 End of Year	期底獨居					
	合計Total			中(低)收入戶Medium Income Family		
	計Total	男Male	女Female	計Total	男Male	女Female
民國 97 年 2008	183	60	123	12	9	3
民國 98 年 2009	190	65	125	12	8	4
民國 99 年 2010	195	54	141	11	7	4
民國 100 年 2011	184	48	136	7	4	3
民國 101 年 2012	192	52	140	13	8	5
民國 102 年 2013	206	52	154	12	7	5
民國 103 年 2014	202	51	151	13	8	5
民國 104 年 2015	204	51	153	13	6	7
民國 105 年 2016	126	27	99	13	6	7
民國 106 年 2017	126	28	98	11	5	6

資料來源:本所社會課

Table 9-6. Number of the Solitary Older

Unit:Persons

老人人數(人)(含具原住民身分)					
榮民Veteran			一般老人 The Common Older		
計Total	男Male	女Female	計Total	男Male	女Female
2	2	-	169	49	120
1	1	-	177	56	121
1	1	-	183	46	137
-	-	-	177	44	133
-	-	-	179	44	135
-	-	-	194	45	149
-	-	-	189	43	146
-	-	-	191	45	146
-	-	-	113	21	92
-	-	-	115	23	92

Source:Social Affairs Section of Districts.



中華民國106年  
2017

## 臺南市西港區統計年報

THE STATISTICAL ABSTRACT OF SHIGANG DISTRICT OFFICE, TAINAN CITY

第 6 期  
SERIES NO. 6

編印者：臺南市西港區公所

工作人員：

陳麗娟 臺南市西港區公所區長

林耿漢 臺南市西港區公所主任秘書

王麗鶯 臺南市西港區公所會計室主任

資料索取：臺南市西港區公所會計室

地址：台南市西港區文化路1號

電話：(06)7955779、(06)7952601轉220